



UDS Enterprise – Preparando Plantillas

Windows 10 + RDP + Actor UDS

Introducción

El presente documento muestra cómo configurar una máquina virtual de SO Windows 10 para poder ser usada como plantilla con UDS Enterprise.

Durante el procedimiento, se mostrará el proceso de instalación del SO Windows 10, cómo habilitar el protocolo RDP y la configuración del Actor UDS (agente encargado de la comunicación entre el SO y el Servidor UDS).

Elementos necesarios

Para realizar la configuración de los diferentes elementos que conformarán la plantilla a usar con UDS Enterprise, necesitaremos lo siguiente:

- **Imagen de SO**

Utilizaremos una imagen Microsoft Windows 10.

- **RDP**

El protocolo utilizado para conectar con los escritorios virtuales desde UDS Enterprise será RDP, el cual nos permitirá, además de realizar la conexión remota, la redirección de unidades de disco / drives de almacenamiento, impresoras locales, tarjetas inteligentes, varios monitores, etc...

Este protocolo ya viene por defecto en este SO y únicamente tendremos que habilitarlo para poder ser utilizado por UDS Enterprise.

- **Actor UDS**

Necesitaremos disponer de la última versión estable del Actor UDS para que se encargue de la reconfiguración de todos los escritorios virtuales generados automáticamente por el Servidor UDS.

Para descargar el Actor UDS necesitaremos validarnos en la ventana de login de UDS con un usuario con permisos de administrador, desplegaremos el menú del usuario y accederemos a las descargas. En esta ventana nos descargaremos el Actor para máquinas Windows (.exe).



UDS Enterprise – Preparando Plantillas

Windows 10 + RDP + Actor UDS

Universal Desktop Services

UDS Actor for Debian, Ubuntu, ... Linux machines (Requires python >= 3.5)

UDS Actor for Debian, Ubuntu, ... Linux machines (Requires python 2.7)

UDS Actor for openSUSE, ... Linux machines (Requires python 2.7)

UDS Actor for Centos, Fedora, RH, ... Linux machines (Requires python 2.7)

RDS UDS Actor (for remote apps on Windows Server 2012 and 2016)

UDSActorSetup-2.2.1.exe
UDS Actor for windows machines

UDS Plugin About English

Preferences Downloads Dashboard Logout

■ Varios

Se recomienda la actualización del SO una vez terminada su instalación. Tras dicha actualización, se deberán deshabilitar las actualizaciones automáticas para evitar que los escritorios virtuales generados ejecuten este proceso. Esta tarea se recomienda sobre todo con el uso de escritorios no persistentes.

Se necesitará configurar la red de la plantilla por DHCP, así que necesitaremos disponer de dicho servicio en la interfaz virtual donde conectemos la máquina.

La plantilla nunca debe estar añadida a un dominio Active Directory. En caso de necesitar escritorios virtuales incluidos en un dominio AD, la configuración se realizará desde el panel de control del Servidor UDS.

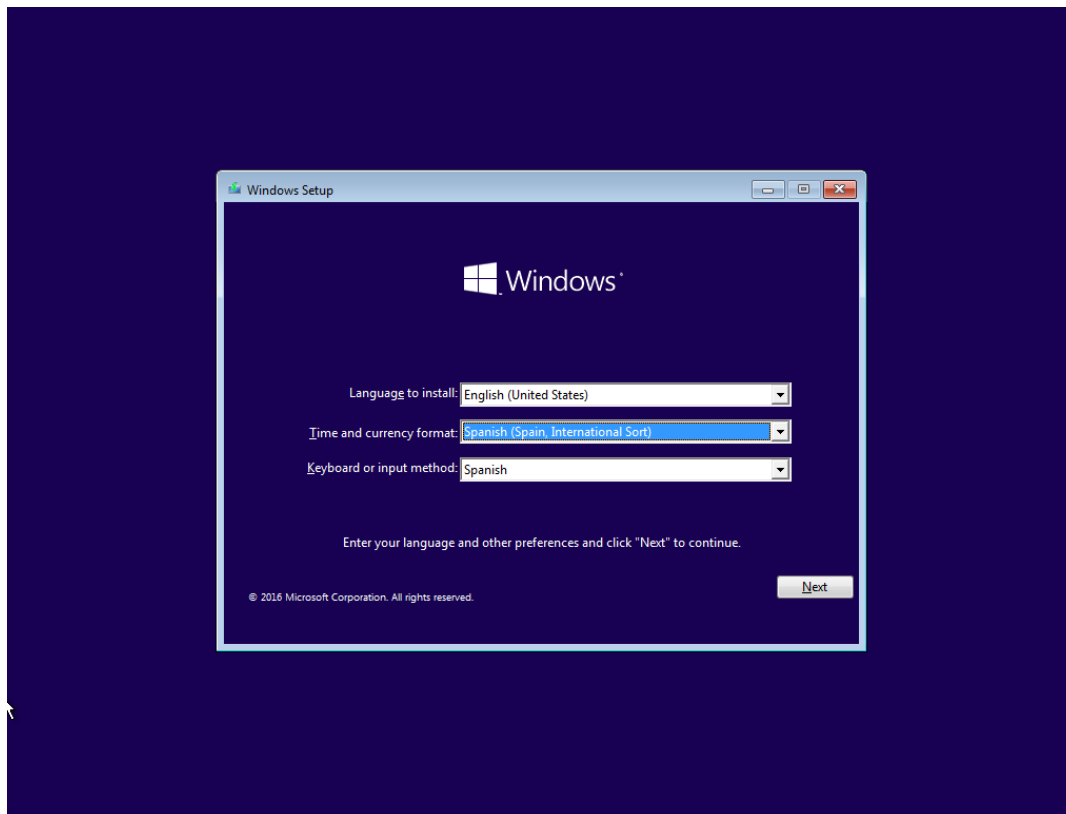
No se puede configurar en la plantilla el auto-login de un usuario, siempre se deberán solicitar las credenciales a un usuario (existen diferentes formas de autenticarse en los escritorios virtuales, todas ellas disponibles en el transporte del servicio).



Instalación y configuración

1. Microsoft Windows 10

Procedemos a la instalación del SO Windows 10:



La instalación la realizaremos con los valores por defecto e indicando unos recursos (disco, vRAM y vCPUs) acordes con el uso que vayamos a darle al escritorio.

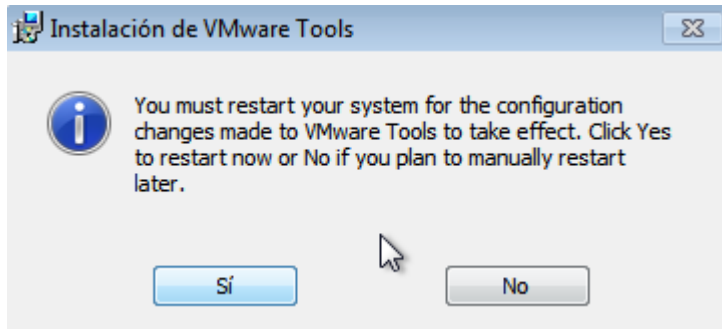
Seguiremos con todos los pasos de la instalación por defecto hasta finalizarla y tener la máquina virtual lista para arrancar e instalar el Actor UDS.



UDS Enterprise – Preparando Plantillas

Windows 10 + RDP + Actor UDS

Una vez terminada la instalación del SO es importante instalar los drivers de máquina virtual correspondientes a la plataforma de virtualización. En este ejemplo instalaremos las “**VMware Tools**”, puesto que la máquina se ejecutará sobre la plataforma virtual VMware vSphere.

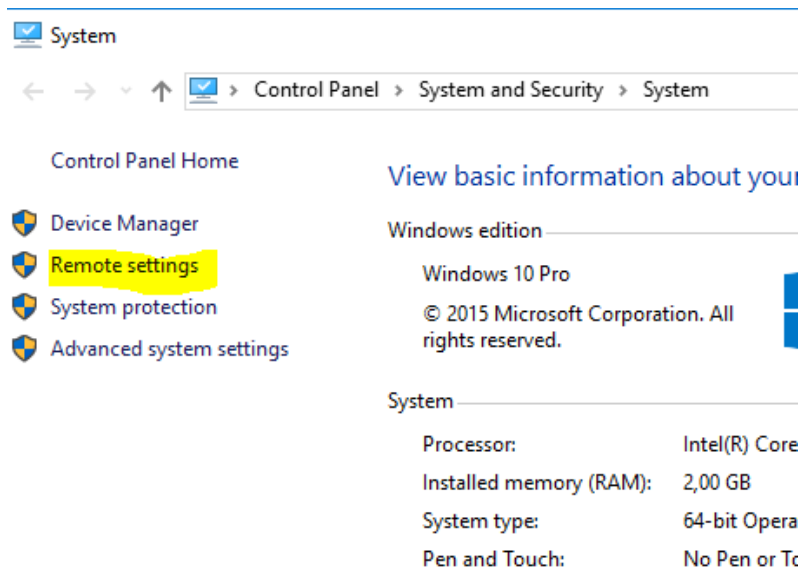


Después de instalar las VMware Tools y reiniciar la MV, ya podemos habilitar el protocolo de conexión RDP y configurar el Actor UDS.

2. RDP

Para poder realizar la conexión con el escritorio virtual deberemos habilitar en la plantilla la conexión a escritorio remoto (RDP). Para ello realizaremos las siguientes tareas:

Control Panel – System – Remote settings

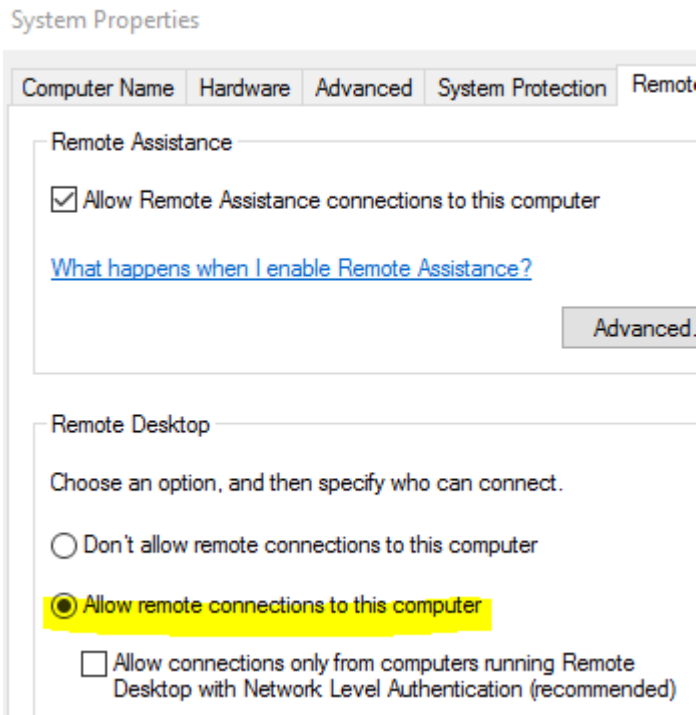




UDS Enterprise – Preparando Plantillas

Windows 10 + RDP + Actor UDS

Marcamos la opción: “**Allow remote connections to this computer**”:



Si habilitamos la opción “**Allow connections only from computers running Remote Desktop with Network Level Authentication (recommended)**”, solo podremos conectarnos a los escritorios virtuales desde un cliente de conexión Windows (no podremos conectarnos desde clientes Linux o Mac y tampoco usar la conexión HTML5).

Si vamos a usar también una conexión vía HTML5 (RDP encapsulado en el navegador), deberemos modificar el siguiente parámetro del registro:

<https://www.udsenderprise.com/es/wiki/Troubleshooting/Windows/Windows10-HTML5/>

También debemos asegurarnos de que el firewall no bloquea las conexiones al puerto 3389.



UDS Enterprise – Preparando Plantillas Windows 10 + RDP + Actor UDS

Una vez terminada la configuración, intentamos conectar vía RDP a la máquina virtual para comprobar su correcto funcionamiento.

The screenshot shows the 'Conexión a Escritorio remoto' (Remote Desktop Connection) dialog box. On the left, the 'Escritorio remoto' (Remote Desktop) section is active, showing 'Conexión' (Connection) with a green checkmark. Below this, the 'Equipo:' (Computer) field contains the IP address '192.168.181.147'. The 'Usuario:' (User) field is empty, with the text 'Ninguno especificado' (None specified) and 'Se solicitarán credenciales al conectarse.' (Credentials will be requested when connecting.). At the bottom left, there is a 'Mostrar opciones' (Show options) button. At the bottom right, there is a 'Conectar' (Connect) button. On the right side of the dialog, the 'Escribir las credenciales' (Enter credentials) section is visible. It states 'Estas credenciales se usarán para conectarse a 192.168.181.147.' (These credentials will be used to connect to 192.168.181.147.). Below this, there is a user selection icon, a text box containing 'user', and a password box with a blue eye icon. The 'Dominio:' (Domain) field contains 'MicrosoftAccount'. There is an unchecked checkbox for 'Recordar cuenta' (Remember account). At the bottom right of this section, there is a 'Más opciones' (More options) link.

Una vez comprobado ya podemos pasar a la instalación del Actor.

3. Actor UDS

Descargar el **Actor .exe** correspondiente a las máquinas **Windows**:

The screenshot shows the 'Downloads' section of the Universal Desktop Services website. The page header includes the UDS logo and the text 'Universal Desktop Services'. Below the header, there is a 'Downloads' section with a light blue background. The text below reads 'This page contains a list of downloadables provided by different modules'. The list of downloads is as follows:

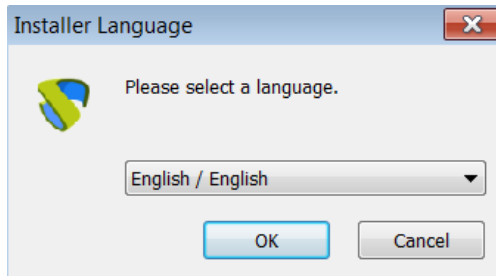
- udsactor_2.2.1_all.deb
UDS Actor for Debian, Ubuntu, ... Linux machines (**Requires python >= 3.5**)
- udsactor_2.2.0_legacy.deb
Legacy UDS Actor for Debian, Ubuntu, ... Linux machines (**Requires python 2.7**)
- udsactor-opensuse-2.2.1-1.noarch.rpm
UDS Actor for openSUSE, ... Linux machines (**Requires python 2.7**)
- udsactor-2.2.1-1.noarch.rpm
UDS Actor for Centos, Fedora, RH, ... Linux machines (**Requires python 2.7**)
- RDSActorSetup-2.2.1.exe
RDS UDS Actor (for remote apps on Windows Server 2012 and 2016)
- UDSActorSetup-2.2.1.exe
UDS Actor for windows machines

At the bottom of the screenshot, a taskbar shows a file named 'RDSActorSetup-2.....exe' with a size of '16,9/16,9 MB'. This file name is circled in red.

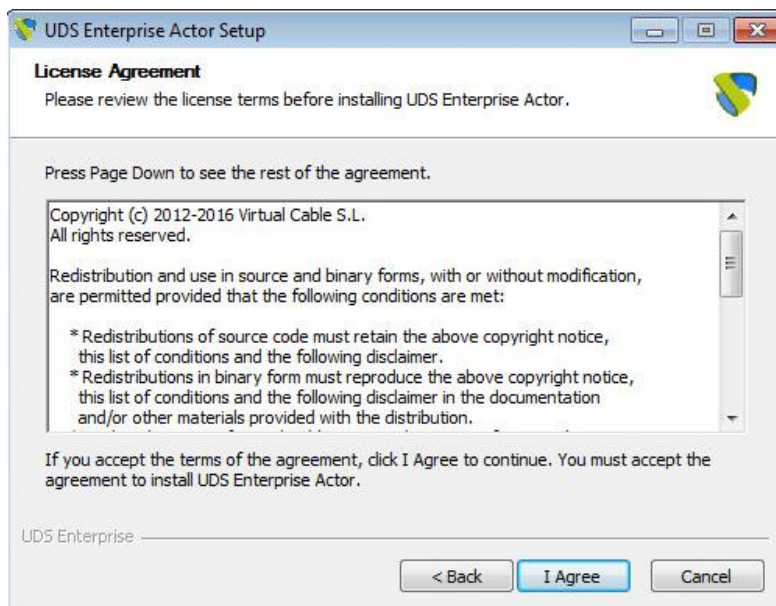


UDS Enterprise – Preparando Plantillas Windows 10 + RDP + Actor UDS

Una vez descargado el Actor, iniciamos la instalación.



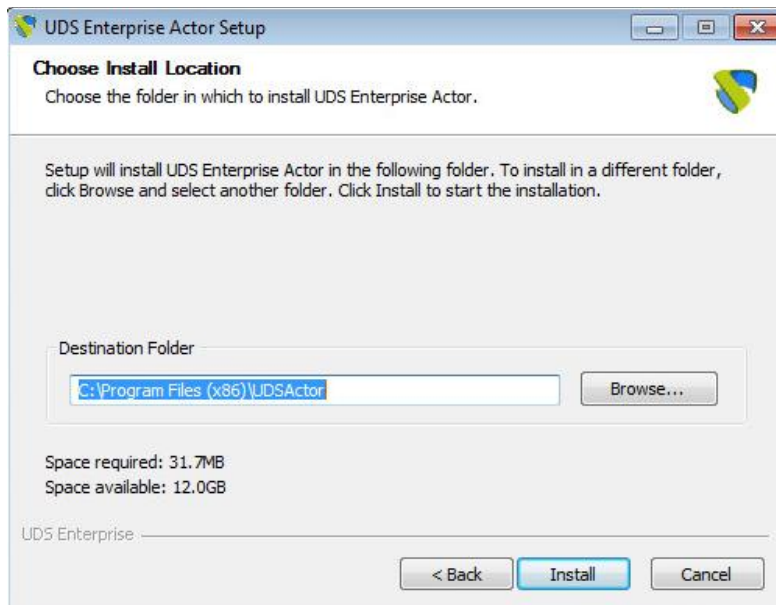
Aceptamos el acuerdo de licencia:



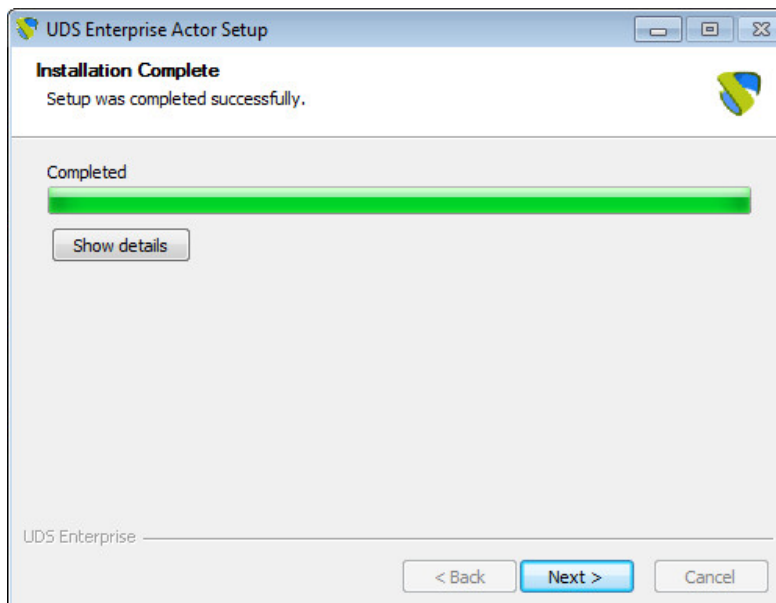


UDS Enterprise – Preparando Plantillas Windows 10 + RDP + Actor UDS

Seleccionamos la ruta de instalación del Actor UDS:



Pulsamos sobre “**Install**” para proceder a la instalación:





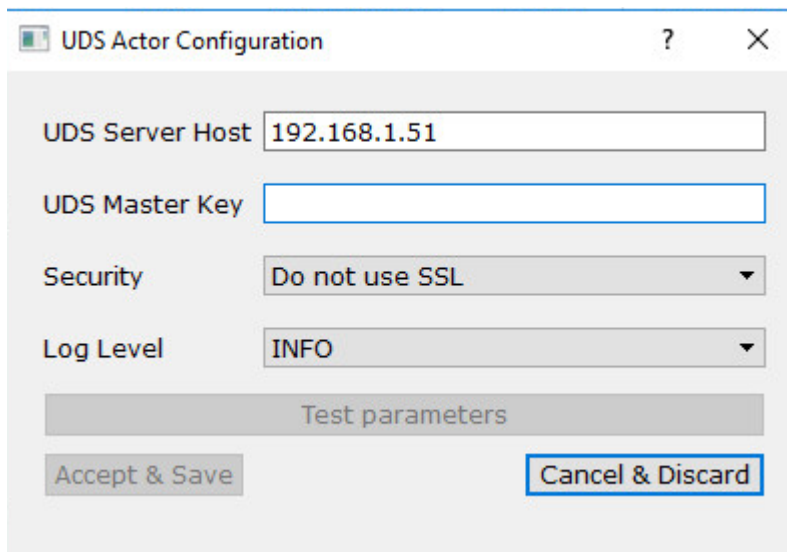
UDS Enterprise – Preparando Plantillas

Windows 10 + RDP + Actor UDS

Una vez realizada la instalación se procede a la configuración del Actor UDS:



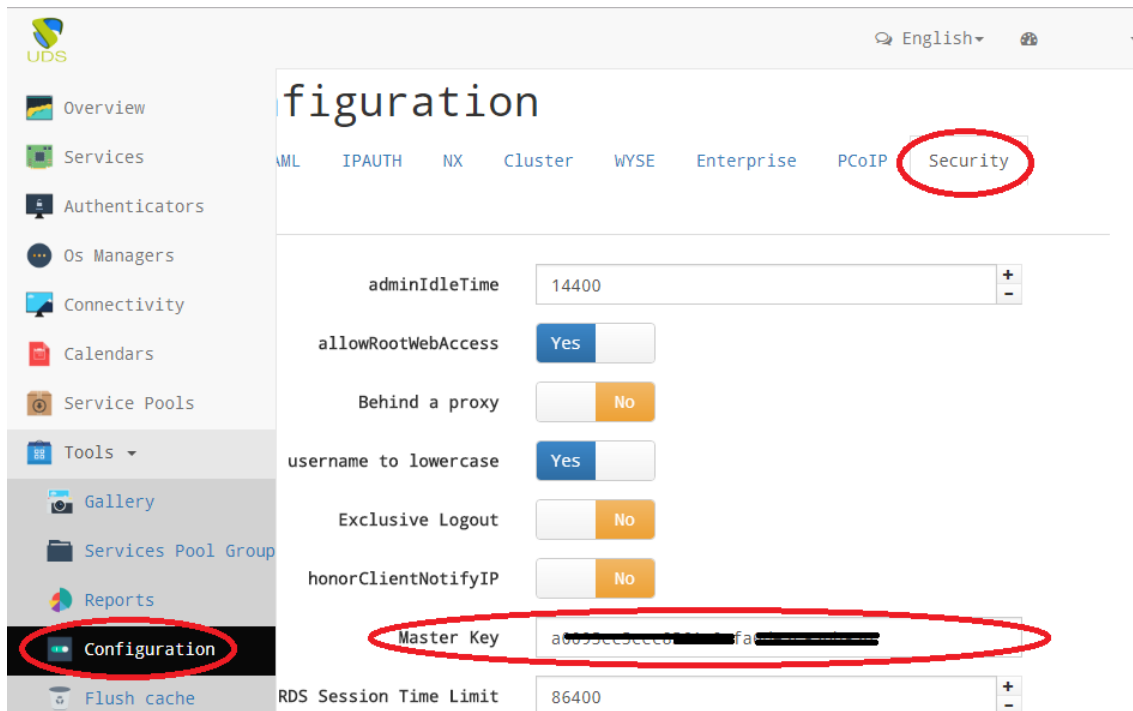
Introducimos la dirección IP o nombre del Servidor UDS, marcamos si queremos utilizar SSL y el nivel de logs generados.



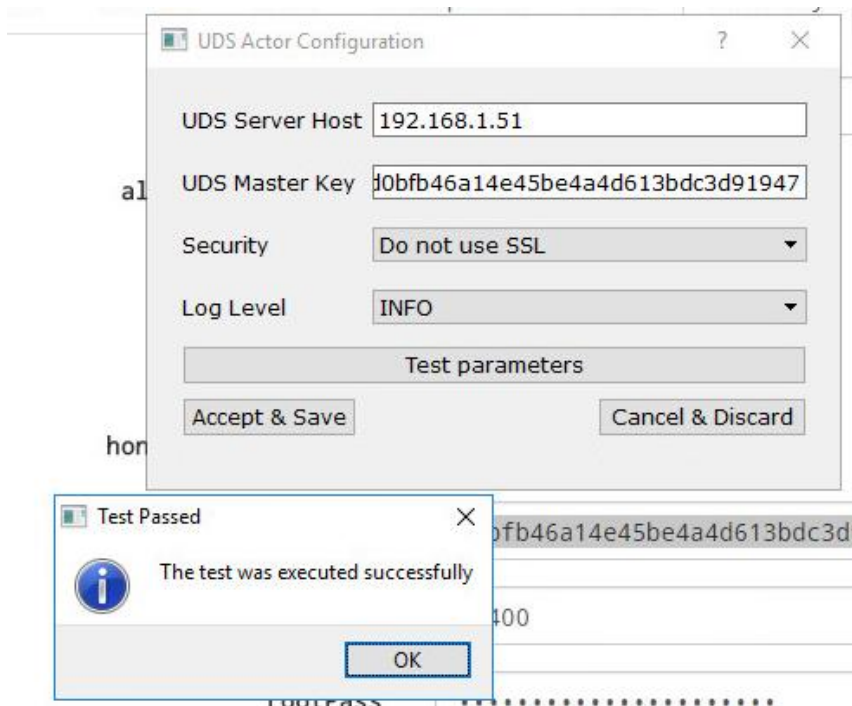
Necesitaremos indicar el “**UDS Master Key**” que ha generado el Servidor UDS (este código provee de mayor seguridad al sistema). Para obtener este código tenemos que acceder a la administración de UDS (con un usuario con permisos de administración sobre el sistema), en el apartado “**Tools**” seleccionamos la pestaña “**Security**” y copiamos el código del parámetro “**Master Key**”:



UDS Enterprise – Preparando Plantillas Windows 10 + RDP + Actor UDS



Una vez completados todos los parámetros, ejecutamos el test de conexión para comprobar la conectividad con el Servidor UDS:



Una vez realizada la instalación y configuración del Actor UDS, la máquina virtual ya se puede apagar y estará disponible para ser utilizada como plantilla de escritorio virtual del sistema UDS.



UDS Enterprise – Preparando Plantillas

Windows 10 + RDP + Actor UDS

Resumen

Una vez realizados todos estos pasos tendremos nuestra plantilla de SO Windows 10 disponible para utilizarla con UDS Enterprise usando el protocolo de conexión RDP.

Se recomienda realizar ciertas tareas de optimización en la plantilla antes de proceder a su publicación, entre ellas destacamos:

- Deshabilitar servicios innecesarios (también durante el inicio de la VM)
- Desactivar actualizaciones automáticas de Windows, antivirus, etc...
- En caso de usar perfiles móviles de AD, realizar una configuración personalizada (redirección de carpetas, cuotas de disco, etc...)

Desde esta plantilla, UDS Enterprise generará escritorios virtuales automáticamente, que podrán ser accesibles desde clientes de conexión Windows y Linux:

- Desde equipos Windows con el cliente RDP: Escritorio Remoto.
- Desde equipos Linux con clientes RDP: FreeRDP y rDesktop.

Soporte y servicios profesionales

VirtualCable comercializa UDS Enterprise mediante un modelo de suscripción, incluyendo soporte y actualizaciones, según el número de usuarios.

Además, VirtualCable ofrece servicios profesionales para instalar y configurar UDS Enterprise y otras tecnologías de virtualización.

Para más información, visite www.udsenderprise.com o envíenos un email a info@udsenderprise.com