



### Introducción

La actualización de versión de un entorno UDS Enterprise es un proceso rápido y sencillo, pero hay que tener en cuenta una serie de tareas que deberemos realizar antes de la actualización y que serán fundamentales para que ésta se realice correctamente.

El componente UDS Server será el encargado de la actualización de la base de datos (BBDD) MySQL compatibilizándola con la nueva versión.

En la máquina UDS Tunneler no es necesario realizar ningún proceso de actualización, puesto que no se guarda información en ella. Un nuevo despliegue de la misma será suficiente.

Las tareas que tenemos que realizar para actualizar UDS Enterprise son:

- Desplegar los nuevos Virtual Appliances de las máquinas UDS Server y UDS Tunneler a una plataforma hipervisorada soportada
- Apagar los servidores de la versión antigua de UDS Enterprise
- Configurar los nuevos servidores UDS (broker y tunneler)

### Compatibilidad entre versiones

UDS Enterprise permite actualizar a nuevas versiones del software, pero solamente entre versiones contiguas.

Si, por ejemplo, se desea realizar una actualización de la versión 1.9 de UDS Enterprise a la versión 2.2, es necesario actualizar primero a la versión 2.0, después de la 2.0 a la 2.1 y finalmente de la 2.1 a la 2.2.

UDS Enterprise	2.2.1	2.2	2.1	2.0	1.9	1.7	1.5	1.2
2.2	✓							
2.1	✓	✓						
2.0	✗	✗	✓					
1.9	✗	✗	✗	✓				
1.7	✗	✗	✗	✗	✓			
1.5	✗	✗	✗	✗	✗	✓		
1.2	✗	✗	✗	✗	✗	✗	✓	
1.0	✗	✗	✗	✗	✗	✗	✗	✓



### Tareas previas a la actualización

Antes de proceder a actualizar UDS Enterprise se deben realizar las siguientes tareas:

- Disponer de todos los datos de configuración de los servidores actuales: Nombre DNS, IP, Mascara de Red, Gateway, DNS
- Tener un número de serie válido para el nuevo despliegue del Appliance UDS Server
- Disponer de todos los datos de conexión contra la BBDD MySQL (dirección IP del servidor, nombre de instancia, nombre de usuario y password). Si se utiliza una BBDD MySQL suministrada por VirtualCable, los datos por defecto son:
  - Instancia: uds
  - Usuario: uds
  - Password: uds
- En caso de utilizar alguna plantilla HTML personalizada en el UDS Server para las ventanas de login de usuario, servicios, descargas, etc, es necesario exportarlas del UDS Server viejo y copiarlas al nuevo, puesto que estos cambios no se almacenan en la BBDD
- **Se recomienda realizar un snapshot o backup al servidor de BBDD MySQL para tener un punto de restauración válido en caso de que se produzca alguna anomalía durante la actualización de UDS Server**



## Actualización UDS Server

Para actualizar el componente UDS Server necesitaremos que el servidor BBDD MySQL se encuentre accesible.

En el proceso de actualización se realiza la sustitución del servidor UDS actual por el nuevo servidor UDS, conectando este último con la BBDD MySQL existente.

A continuación se detallan los pasos para realizar la actualización:

### Paso 1. Subir Virtual Appliance UDS Server a la plataforma hipervisora.

Subiremos el Virtual Appliance de UDS Server a la plataforma hipervisora. En cada plataforma realizaremos el procedimiento necesario. Para más información pueden consultar el manual de [Instalación, Administración y Usuario de UDS Enterprise](#).

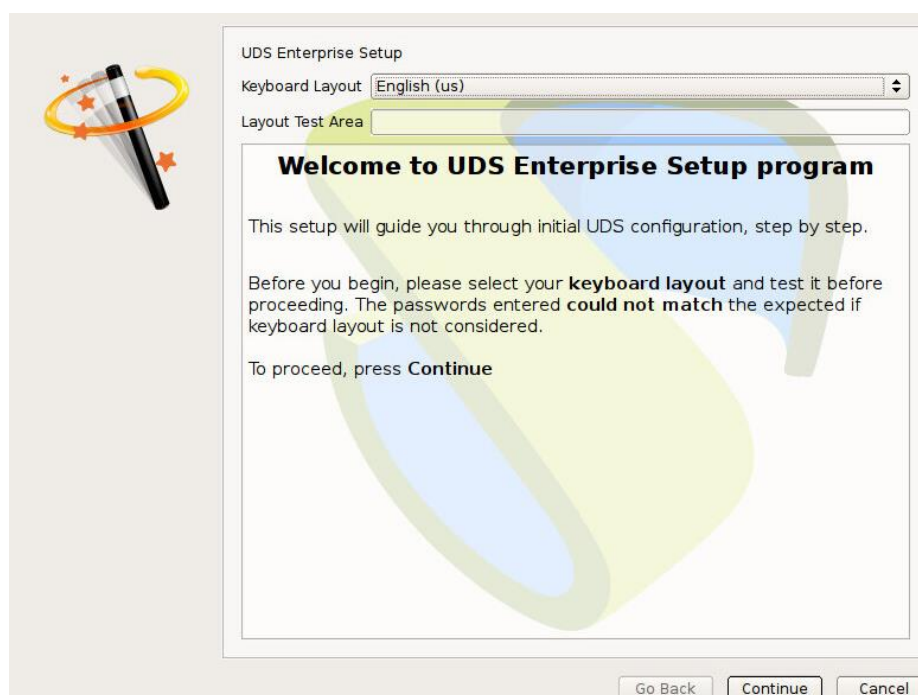
### Paso 2. Apagar el UDS Server antiguo.

Es necesario apagar o desconectar de la red el antiguo UDS Server. Una vez se realice el proceso de actualización en la BBDD MySQL no se deberá volver a conectar el servidor a la red o iniciar de nuevo, a menos que se disponga de un backup o snapshot en la BBDD MySQL antes del proceso de actualización.

### Paso 3. Iniciar y configurar el nuevo UDS Server.

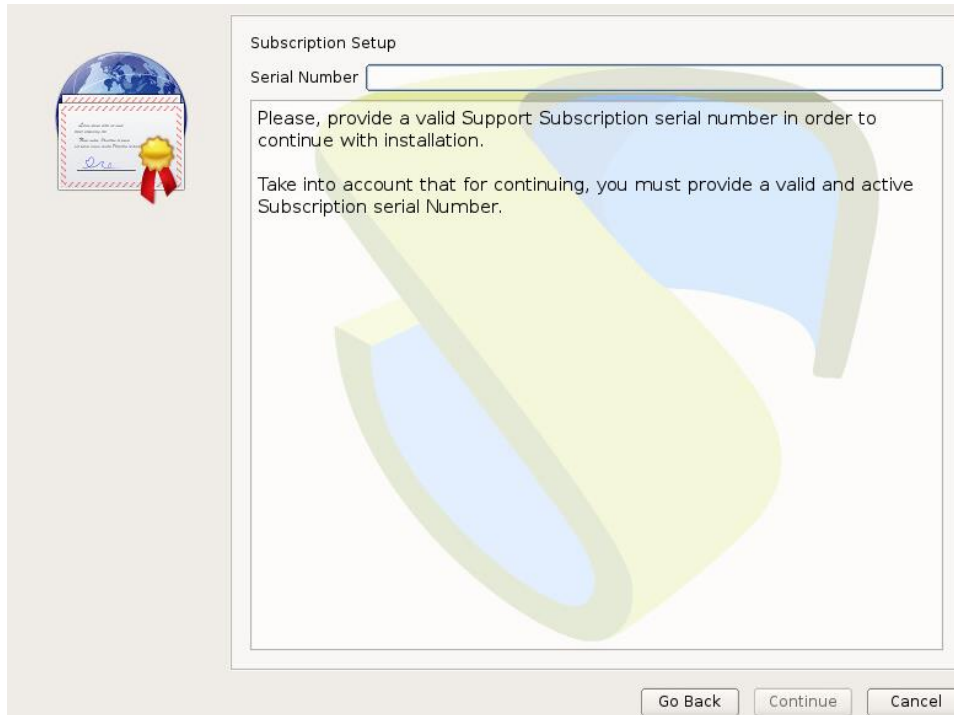
Iniciamos la máquina virtual UDS Server y comenzamos su configuración con los mismos datos que teníamos en la versión anterior.

Indicamos el idioma del teclado:





Introducimos un número de serie válido:



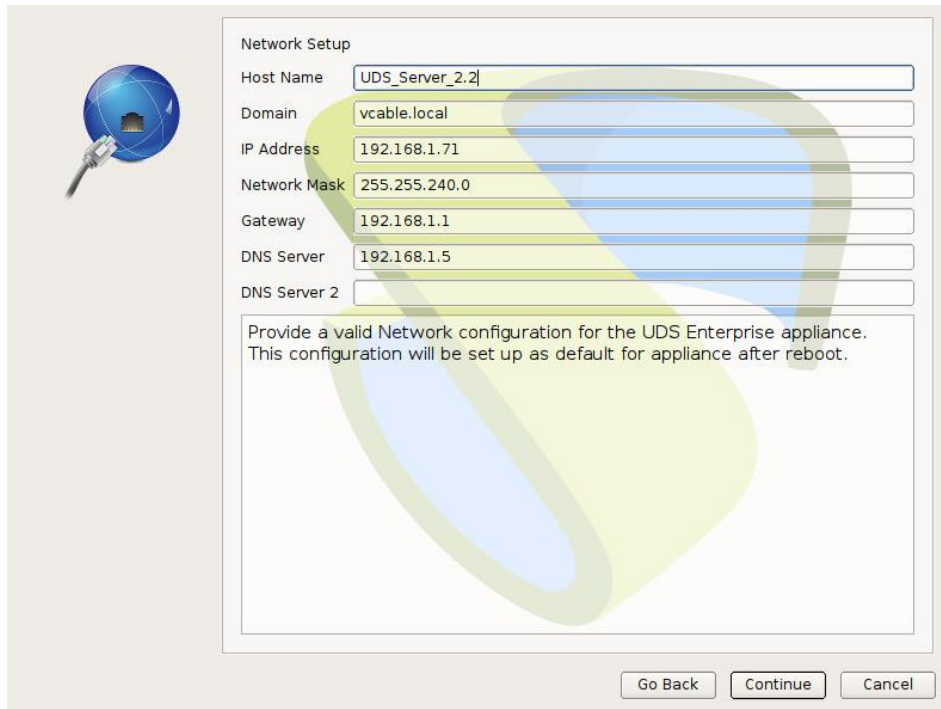
Subscription Setup

Serial Number

Please, provide a valid Support Subscription serial number in order to continue with installation.

Take into account that for continuing, you must provide a valid and active Subscription serial Number.

Proporcionamos los datos IP y nombre del servidor:



Network Setup

Host Name

Domain

IP Address

Network Mask

Gateway

DNS Server

DNS Server 2

Provide a valid Network configuration for the UDS Enterprise appliance. This configuration will be set up as default for appliance after reboot.

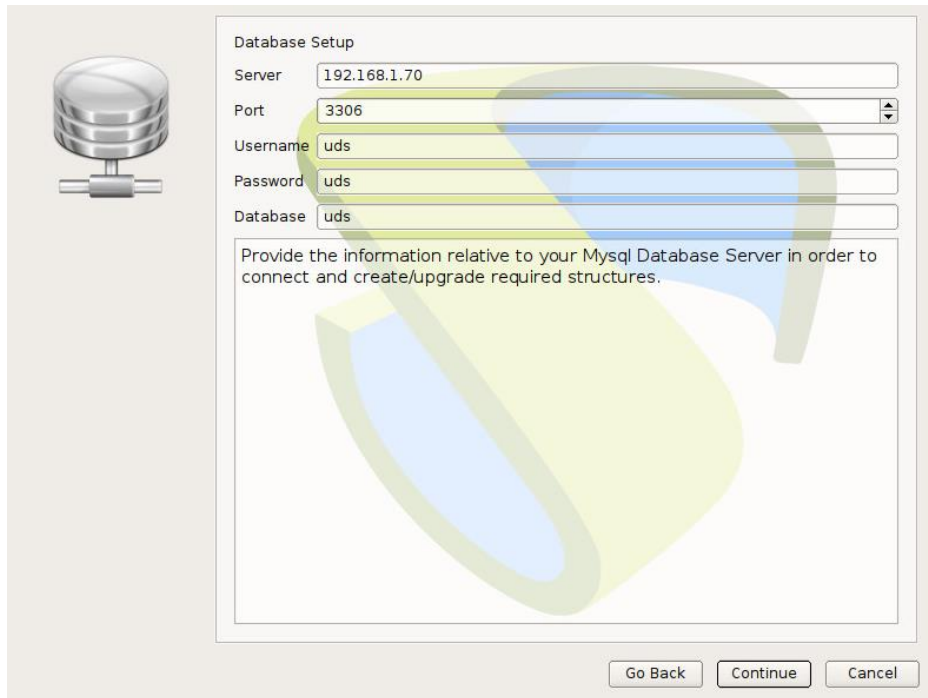


# UDS Enterprise

## Actualización de UDS Enterprise

www.udsenderprise.com

Indicamos los datos para conectarnos con la BBDD MySQL existente:



The screenshot shows a 'Database Setup' window with a server icon on the left. The form contains the following fields:

- Server: 192.168.1.70
- Port: 3306
- Username: uds
- Password: uds
- Database: uds

Below the fields is a text box with the instruction: "Provide the information relative to your Mysql Database Server in order to connect and create/upgrade required structures." At the bottom right are buttons for 'Go Back', 'Continue', and 'Cancel'.

Configuramos los datos del usuario administrador de la plataforma UDS:



The screenshot shows a 'Security Setup' window with a user icon on the left. The form contains the following fields:

- Username: admin
- Password: \*\*\*\*\* (with a 'Show' button)
- Repeat Password: \*\*\*\*\*

Below the fields is a text box with the following instructions:

- "Provide a default username for administrator and a password for it. The username provided will be assigned as super administrator of UDS Enterprise platform for web access. The password will be assigned to this user, and for the **root** linux console user of this appliance."
- "Please, consider your current **keyboard layout** for passwords field."
- "The use of non ASCII characters for Username or password is not supported. If any non ASCII characters is detected, you will be **not allowed to continue** until they are removed from username & password."
- "If you want to change root user or udsamin user passwords, you can do it later manually by using the console."
- "If you want to change uds administrator web access password, you can do it later manually by using the UDS Dashboard."

At the bottom right are buttons for 'Go Back', 'Continue', and 'Cancel'.

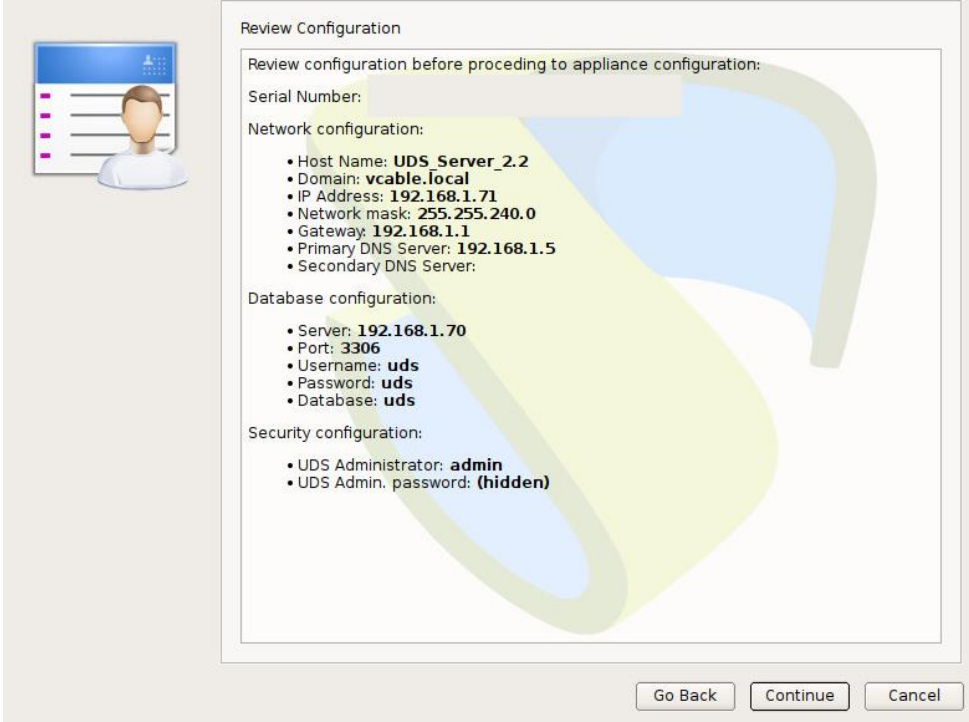


# UDS Enterprise

## Actualización de UDS Enterprise

www.udsenderprise.com

Revisamos que los datos con correctos y procedemos a realizar la actualización del componente UDS Server:



Review Configuration

Review configuration before proceeding to appliance configuration:

Serial Number:

Network configuration:

- Host Name: **UDS\_Server\_2.2**
- Domain: **vcable.local**
- IP Address: **192.168.1.71**
- Network mask: **255.255.240.0**
- Gateway: **192.168.1.1**
- Primary DNS Server: **192.168.1.5**
- Secondary DNS Server:

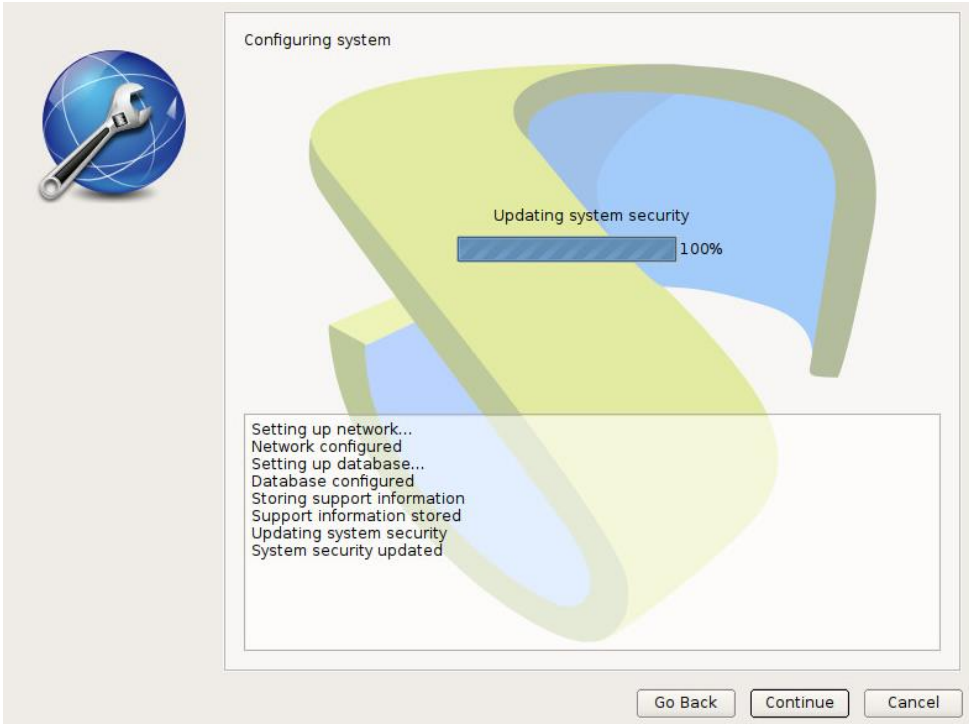
Database configuration:

- Server: **192.168.1.70**
- Port: **3306**
- Username: **uds**
- Password: **uds**
- Database: **uds**

Security configuration:

- UDS Administrator: **admin**
- UDS Admin. password: **(hidden)**

Go Back Continue Cancel



Configuring system

Updating system security

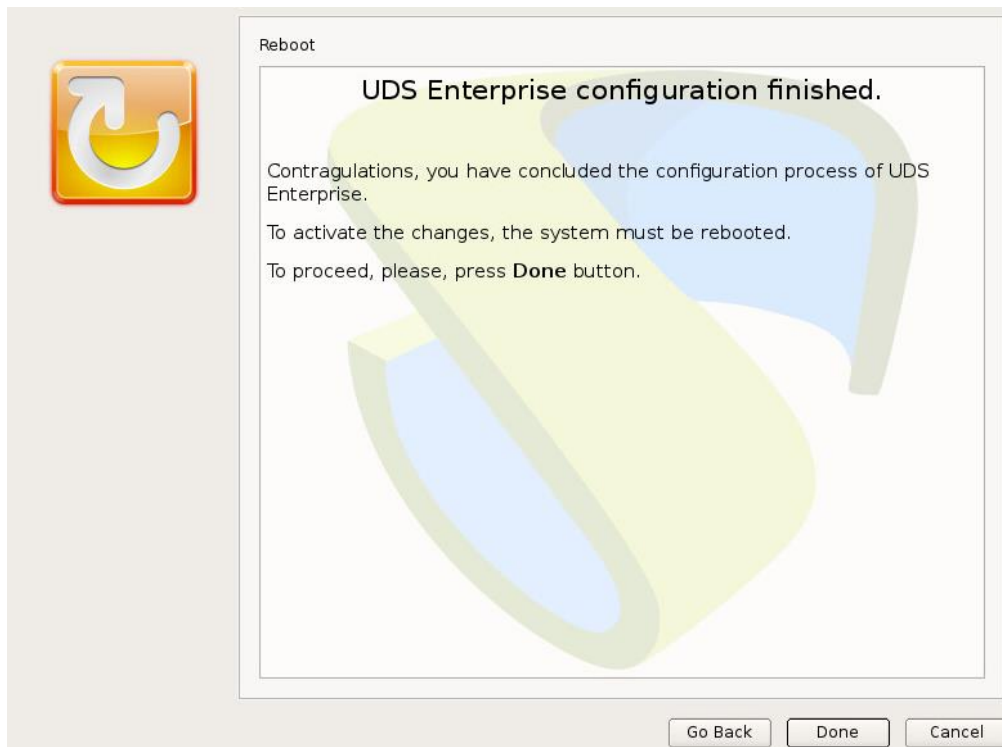
100%

Setting up network...  
Network configured  
Setting up database...  
Database configured  
Storing support information  
Support information stored  
Updating system security  
System security updated

Go Back Continue Cancel



Una vez terminado el proceso, aceptamos y reiniciamos el servidor:



#### **Paso 4.** Verificar funcionamiento del nuevo UDS Server.

Para verificar que el proceso de actualización se ha realizado de forma correcta, nos conectamos con un navegador web a UDS Server, nos validamos en el sistema y confirmamos que en la administración tenemos todos los datos que teníamos en la versión anterior.



## Actualización UDS Tunneler

Para actualizar el componente UDS Tunneler necesitaremos que UDS Server se encuentre configurado y accesible.

En el proceso de actualización se realiza la sustitución del servidor UDS Tunneler actual por el nuevo servidor, conectando este último con el componente UDS Server existente.

A continuación se detallan los pasos para realizar la actualización:

### Paso 1. Subir Virtual Appliance UDS Tunneler a la plataforma hipervisora.

Subiremos el Virtual Appliance de UDS Tunneler a la plataforma hipervisora. En cada plataforma realizaremos el procedimiento necesario, para más información pueden consultar el manual de [Instalación, Administración y Usuario de UDS Enterprise](#).

### Paso 2. Apagar el UDS Tunneler antiguo.

Es necesario apagar o desconectar de la red el antiguo UDS Tunneler.

### Paso 3. Iniciar y configurar el nuevo UDS Tunneler.

Iniciamos la máquina virtual UDS Tunneler y comenzamos su configuración con los mismos datos que teníamos en la versión anterior.

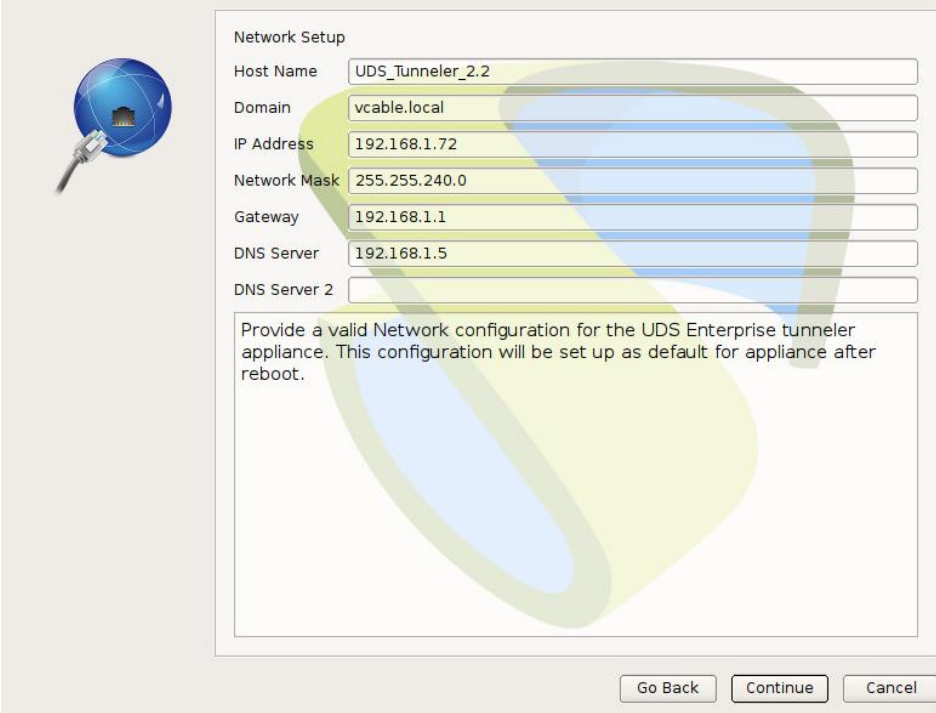
Indicamos el idioma del teclado:







Añadimos los datos IP y nombre del servidor.



Network Setup

Host Name: UDS\_Tunneler\_2.2

Domain: vcable.local

IP Address: 192.168.1.72

Network Mask: 255.255.240.0

Gateway: 192.168.1.1

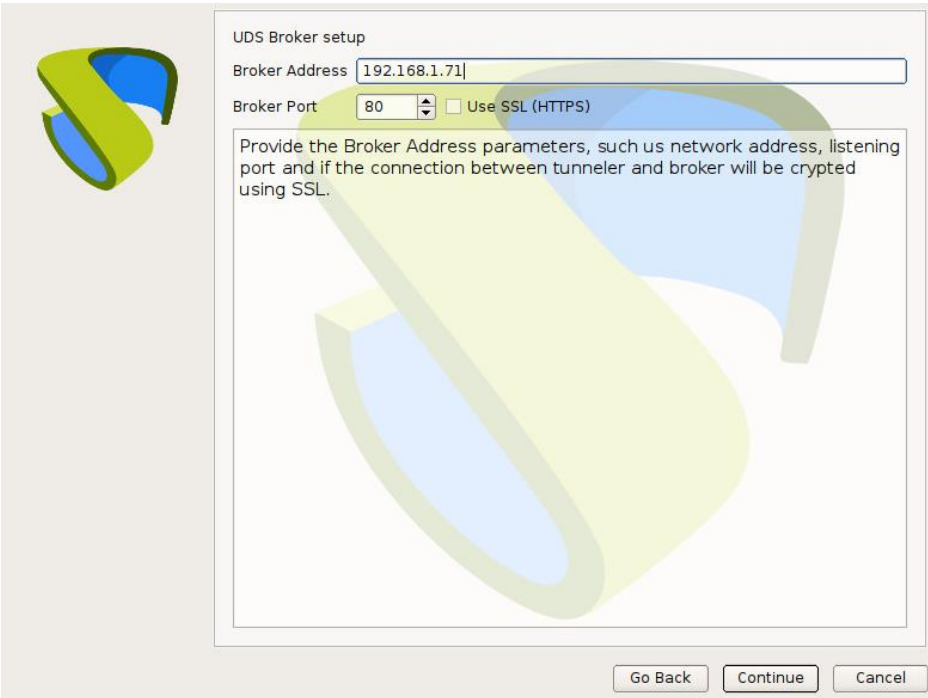
DNS Server: 192.168.1.5

DNS Server 2:

Provide a valid Network configuration for the UDS Enterprise tunneler appliance. This configuration will be set up as default for appliance after reboot.

Go Back Continue Cancel

Introducimos la dirección IP de la máquina UDS Server.



UDS Broker setup

Broker Address: 192.168.1.71

Broker Port: 80  Use SSL (HTTPS)

Provide the Broker Address parameters, such us network address, listening port and if the connection between tunneler and broker will be crypted using SSL.

Go Back Continue Cancel



# UDS Enterprise

## Actualización de UDS Enterprise

www.udsenderprise.com

Configuramos los datos del usuario administrador de la máquina UDS Tunneler.

Security Setup

Username

Password

Repeat Password

Provide a default username for administrator and a password for it. The username provided will be assigned as super administrator of UDS Enterprise platform for web access. The password will be assigned to this user, and for the **root** linux console user of this appliance.

Please, consider your current **keyboard layout** for passwords field.

The use of non ASCII characters for Username or password is not supported. If any non ASCII characters is detected, you will be **not allowed to continue** until they are removed from username & password.

If you want to change root user or udsadmin user passwords, you can do it later manually by using the console.

If you want to change uds administrator web access password, you can do it later manually by using the UDS Dashboard.

Revisamos que los datos con correctos y procedemos a la instalación del componente UDS Tunneler.

Review Configuration

Review configuration before proceeding to appliance configuration:

Serial Number:

Network configuration:

- Host Name: **UDS\_Server\_2.2**
- Domain: **vcable.local**
- IP Address: **192.168.1.71**
- Network mask: **255.255.240.0**
- Gateway: **192.168.1.1**
- Primary DNS Server: **192.168.1.5**
- Secondary DNS Server:

Database configuration:

- Server: **192.168.1.70**
- Port: **3306**
- Username: **uds**
- Password: **uds**
- Database: **uds**

Security configuration:

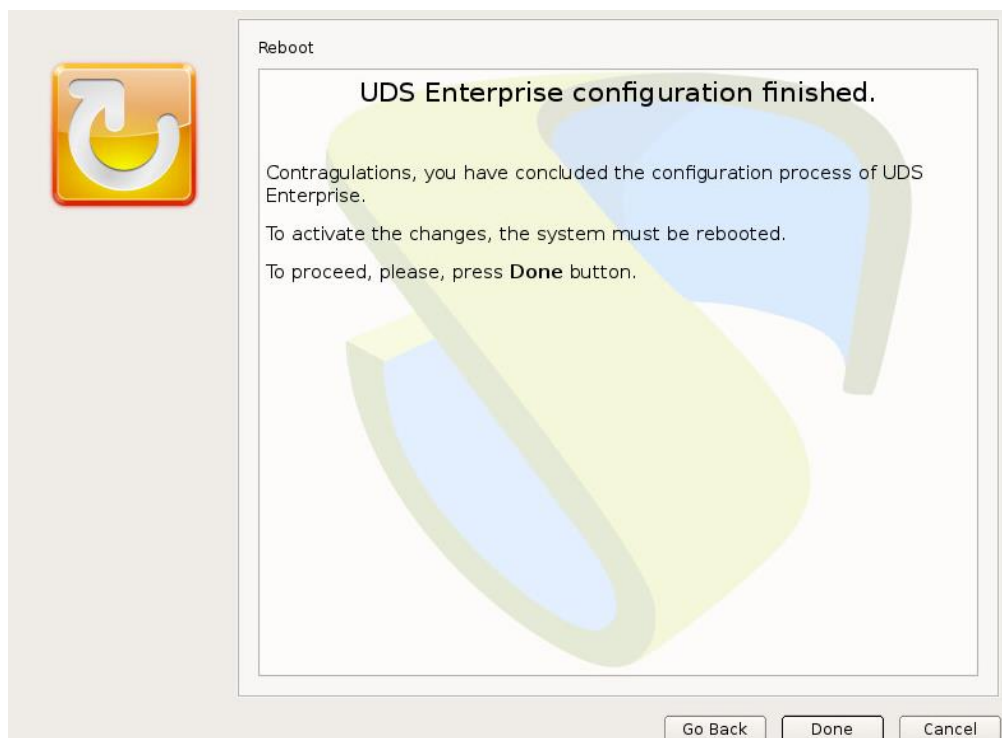
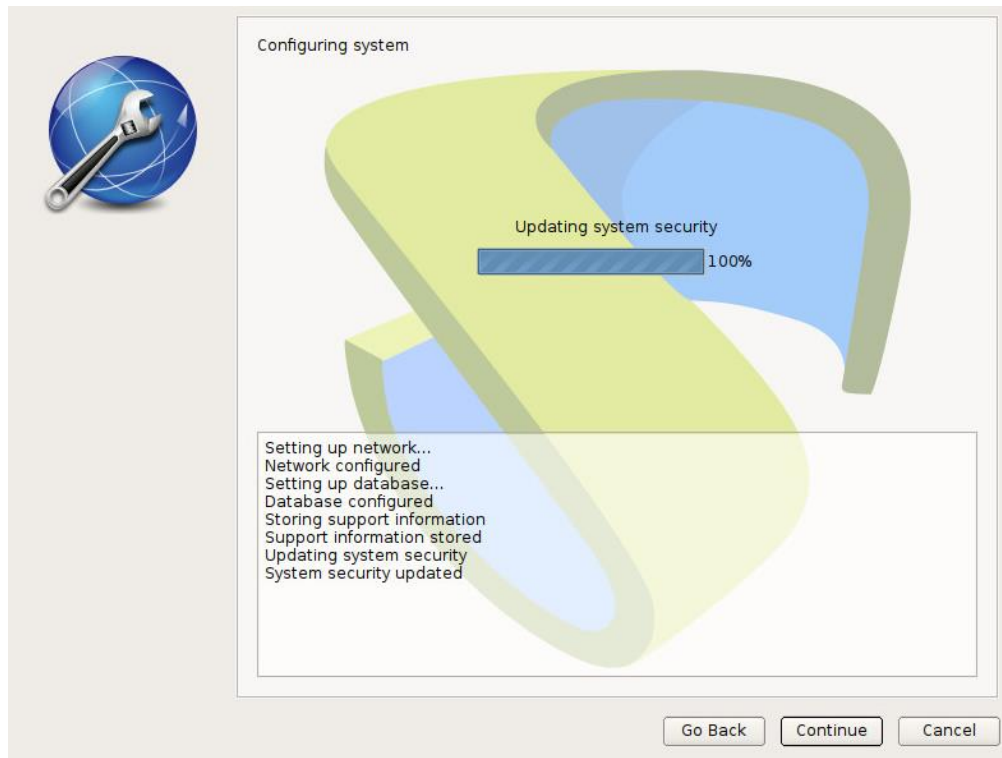
- UDS Administrator: **admin**
- UDS Admin. password: **(hidden)**



# UDS Enterprise

## Actualización de UDS Enterprise

www.udsenderprise.com



Una vez terminado el proceso, aceptamos y reiniciamos el servidor.

#### **Paso 4.** Verificar funcionamiento del nuevo UDS Tunneler.

Para verificar que el proceso de instalación se ha realizado de forma correcta, tendremos que realizar una prueba de conexión a un escritorio virtual.



# UDS Enterprise

## Actualización de UDS Enterprise

[www.udsenderprise.com](http://www.udsenderprise.com)

### Soporte y servicios profesionales

VirtualCable comercializa UDS Enterprise mediante un modelo de suscripción, incluyendo soporte y actualizaciones, según el número de usuarios.

Además, VirtualCable ofrece servicios profesionales para instalar y configurar UDS Enterprise y otras tecnologías de virtualización.

Para más información, visite [www.udsenderprise.com](http://www.udsenderprise.com) o envíenos un email a [info@udsenderprise.com](mailto:info@udsenderprise.com)