



IMPORTACIÓN DE UDS SOBRE MICROSOFT HYPER-V

Los componentes de UDS Enterprise se proporcionan como Virtual Appliances. Para subir estos elementos a la plataforma Microsoft Hyper-V realizaremos las siguientes tareas:

1. Descargar Appliances UDS

Acceda a su cuenta en:

<https://www.udsenderprise.com/es/accounts/login?next=/es/my-uds/>

Una vez dentro, en el apartado “My Downloads”, seleccionamos “UDS Enterprise Appliances compatible with Microsoft Hyper-V” (formato .VHDX):

Component	Format	Version
UDS Enterprise Appliances compatible with VMware vSphere / Cloud Director	OVA	3.0
UDS Enterprise Appliances compatible with Citrix Hypervisor / XCP-ng	OVA	3.0
UDS Enterprise Appliances compatible with Nutanix AHV	RAW / QCOW2	3.0
UDS Enterprise Appliances compatible with Microsoft Azure	VHD	3.0
UDS Enterprise Appliances compatible with Microsoft Hyper-V	VHDX	3.0
UDS Enterprise Appliances for OpenStack, OpenNebula, Proxmox...	RAW	3.0
UDS Enterprise Appliances for OpenNebula, OpenStack, oVirt, Proxmox...	QCOW2	3.0

Nos llevará a un repositorio de descarga donde encontraremos los Appliances UDS:

Index of /3.0/stable/hyperv

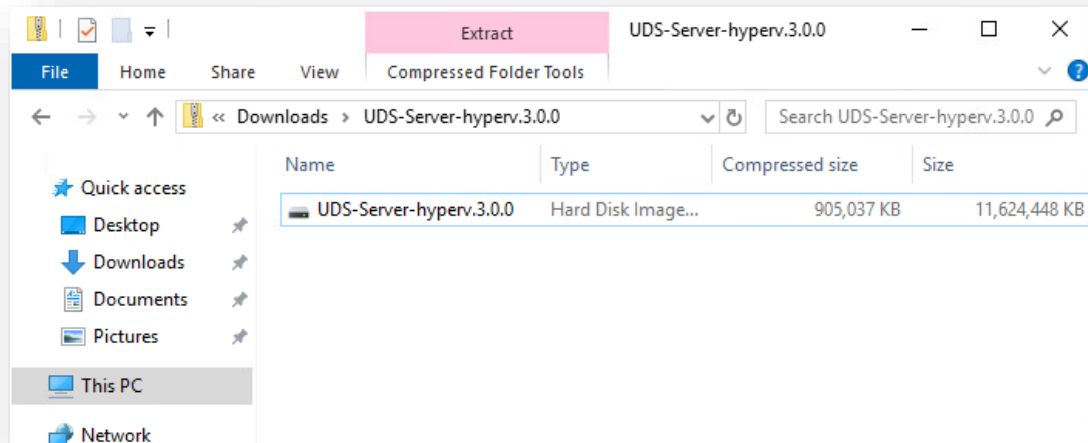
<u>Name</u>	<u>Last modified</u>	<u>Size</u>	<u>Description</u>
Parent Directory		-	
UDS-Dbserver-hyperv.3.0.0.zip	2021-05-18 11:55	556M	
UDS-Server-hyperv.3.0.0.zip	2021-05-18 11:56	884M	
UDS-Tunnel-hyperv.3.0.0.zip	2021-05-18 11:57	750M	

Apache/2.4.25 (Debian) Server at images.udsenderprise.com Port 443

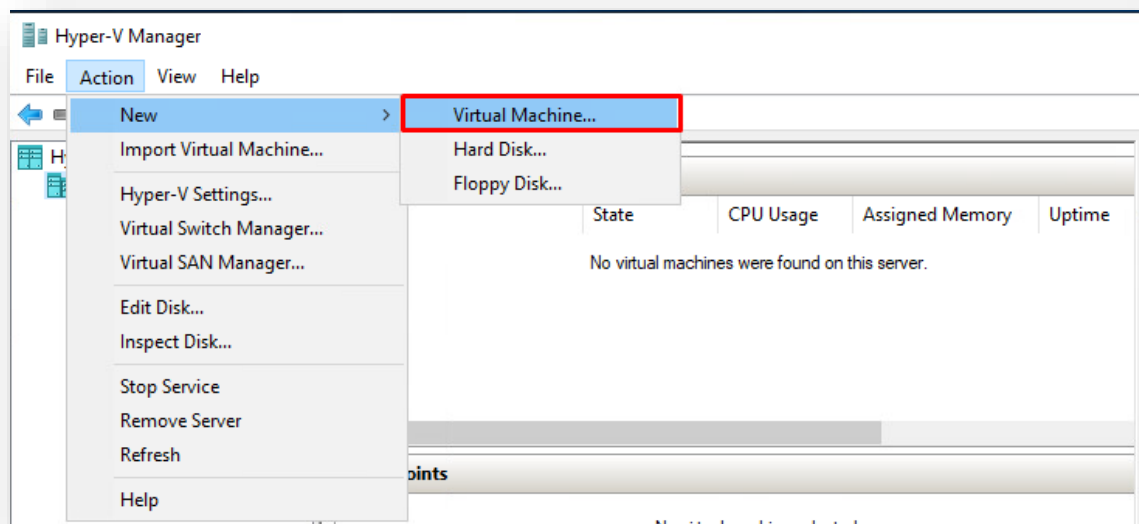


2. Importar Appliances UDS a la plataforma virtual

Descargamos los Appliances UDS y los descomprimos. En este caso exponemos un ejemplo con el Appliance UDS Server (**UDS-Server-X.X.zip**).

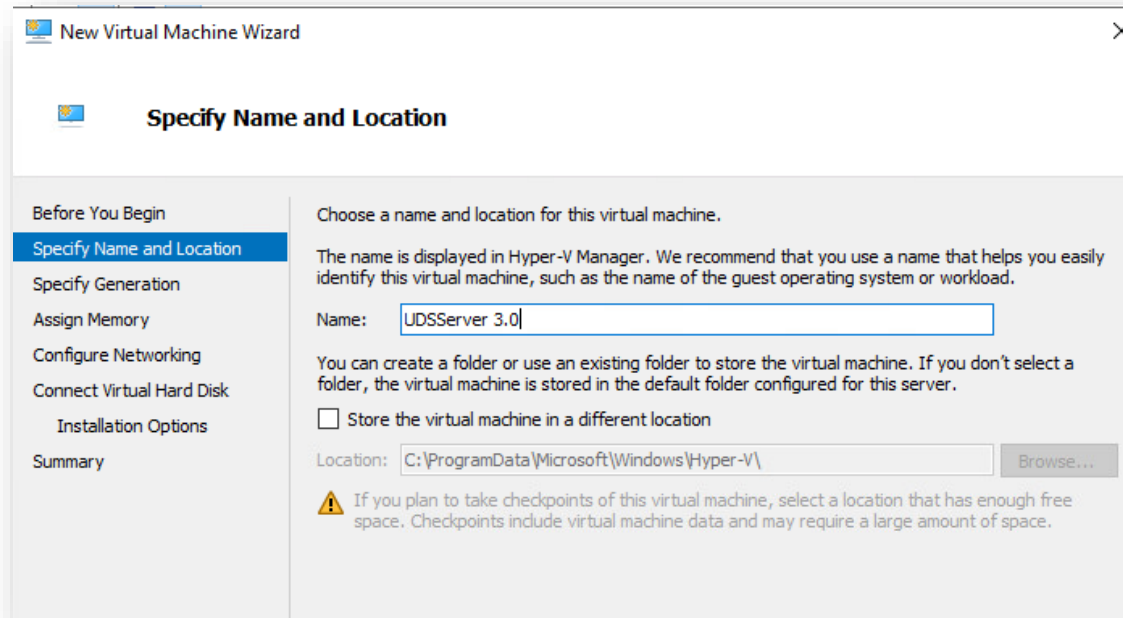


Accedemos al entorno Hyper-V a través de “**Hyper-V Manager**” y creamos una nueva máquina virtual.

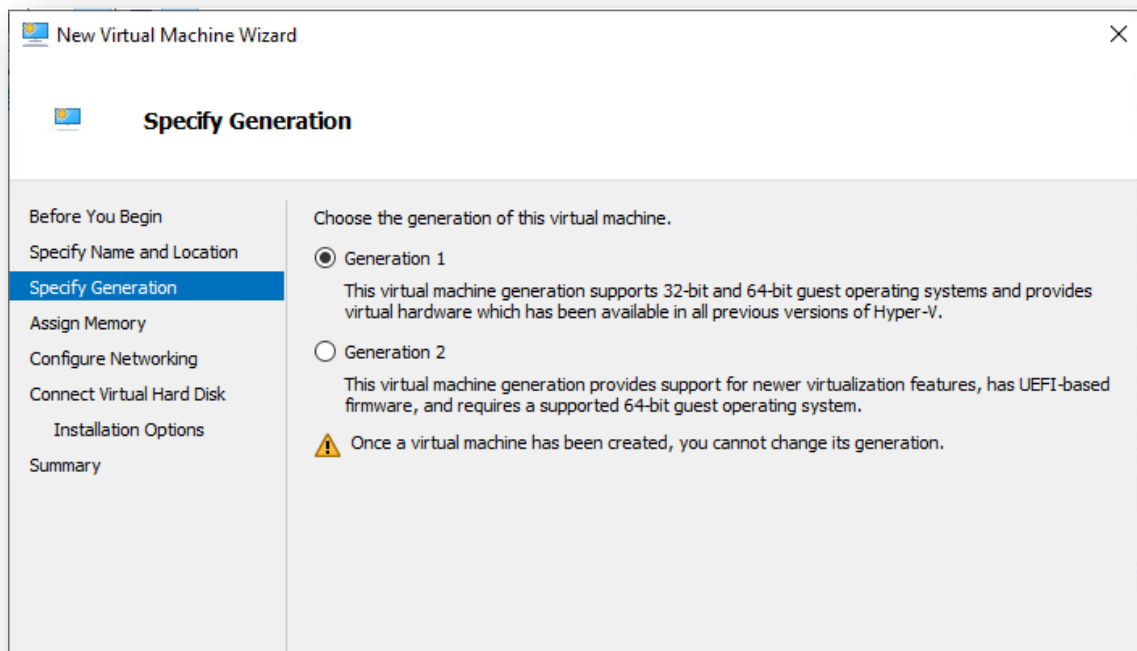




Nos pedirá que asignemos un nombre a la máquina virtual.



Seleccionamos "Generation 1".

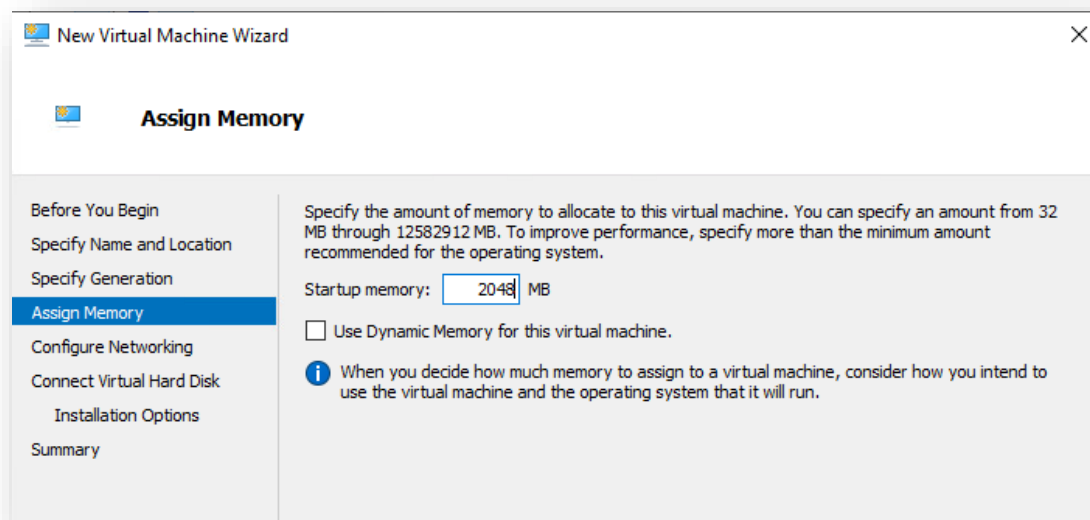




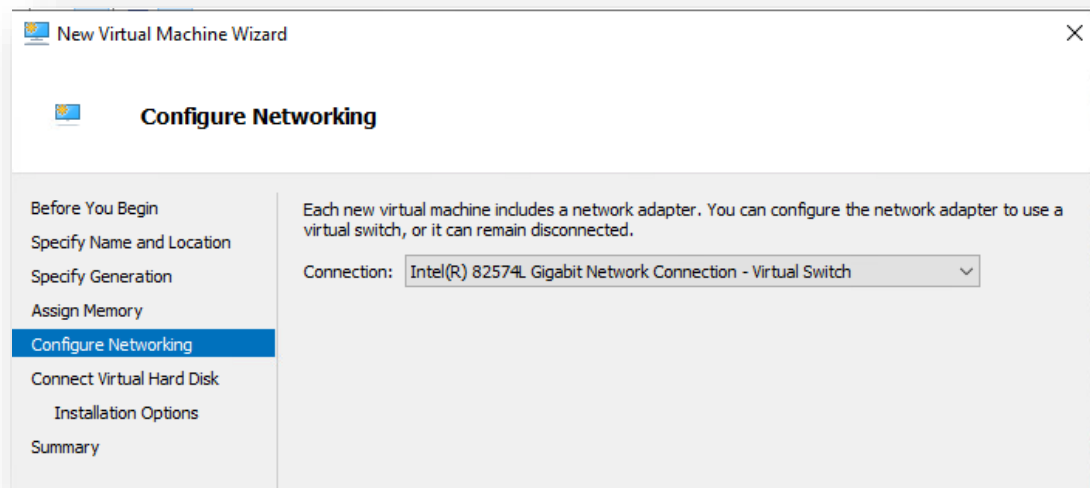
Asignamos la cantidad de memoria que tendrá la máquina virtual en MB (para UDS Server indicamos 2048).

Los diferentes Appliances de UDS tendrán los siguientes recursos:

VM	Memory (MB)	vCPUs	STORAGE
MySQL	1024	2	10
Server	2048	2	10
Tunnel	2048	2	15

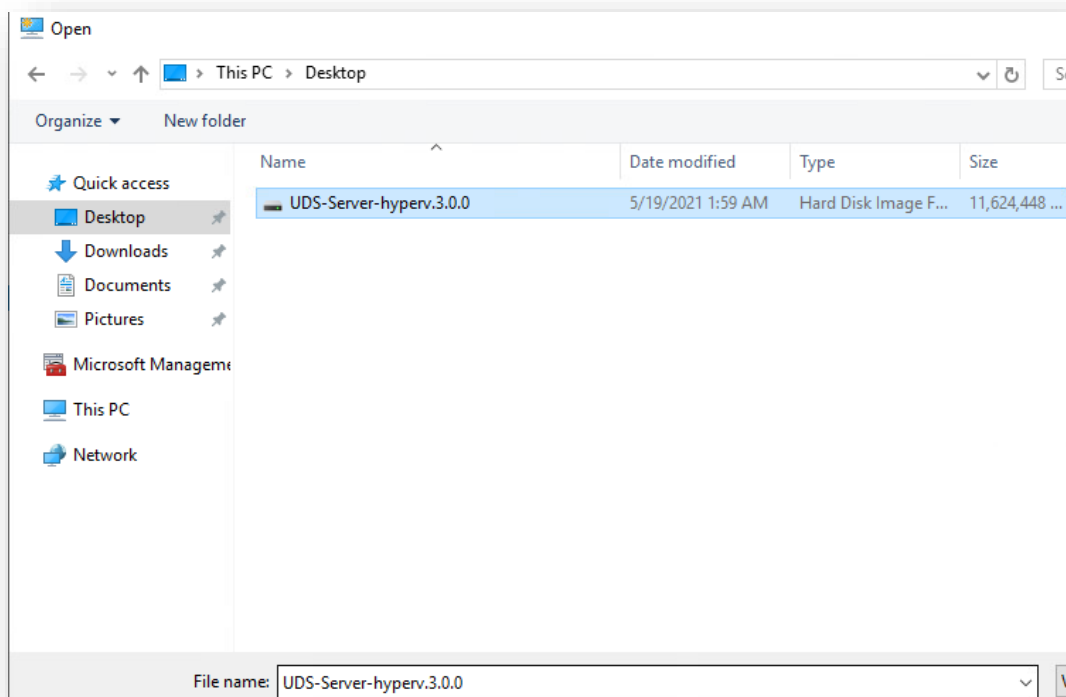
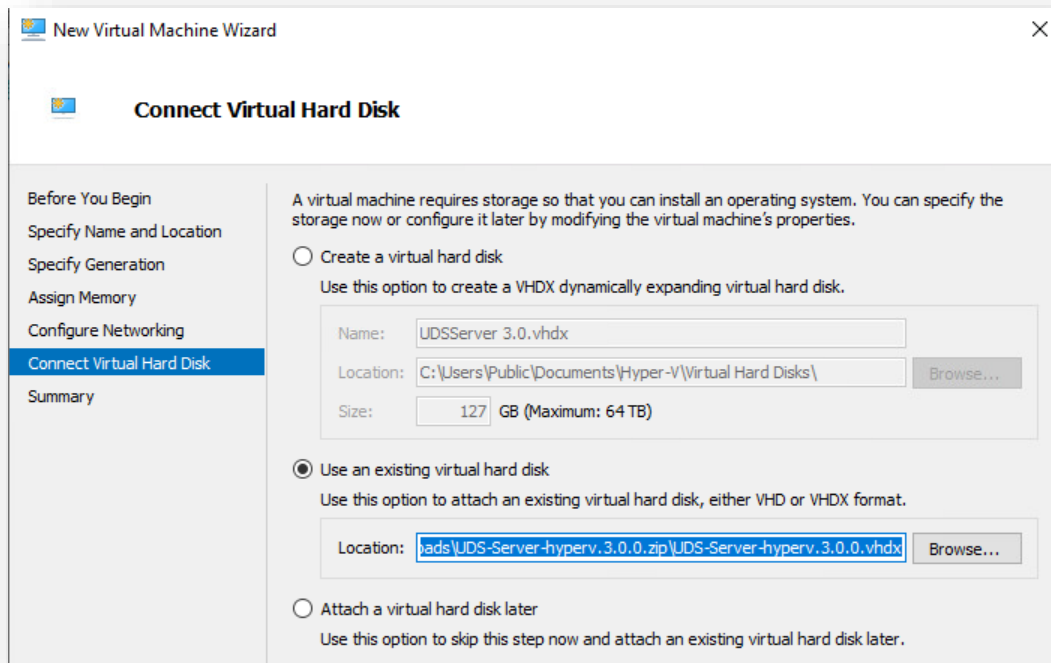


Asignamos una red:



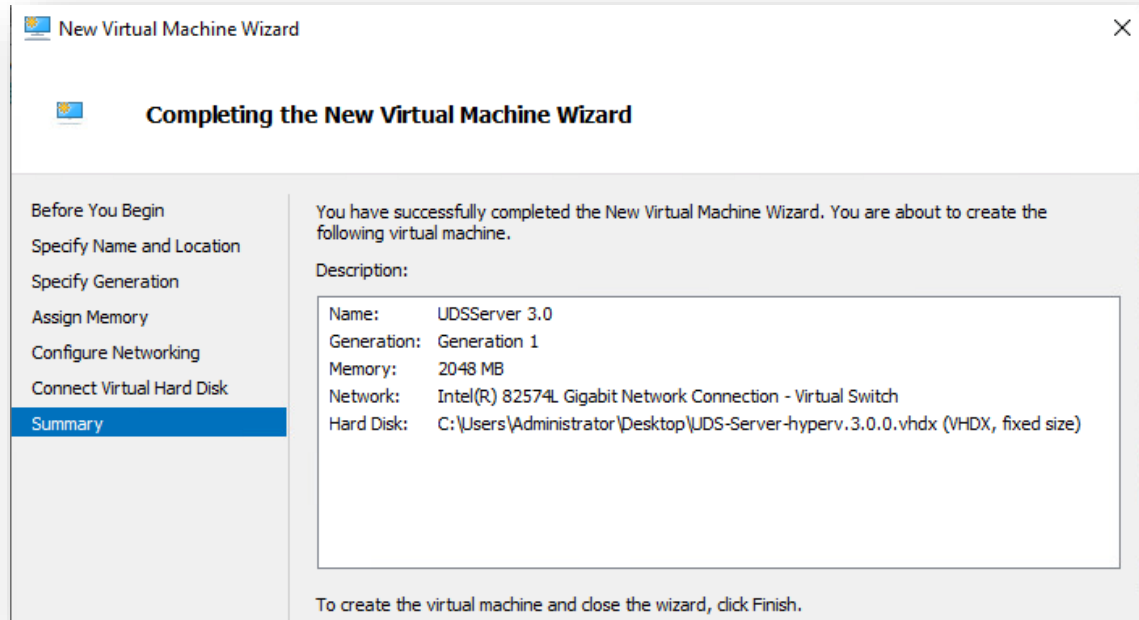


En el siguiente paso seleccionamos la opción “**Use an existing virtual hard disk**” e indicamos la ruta de la carpeta que contiene el disco del Appliance (archivo .vhdx).





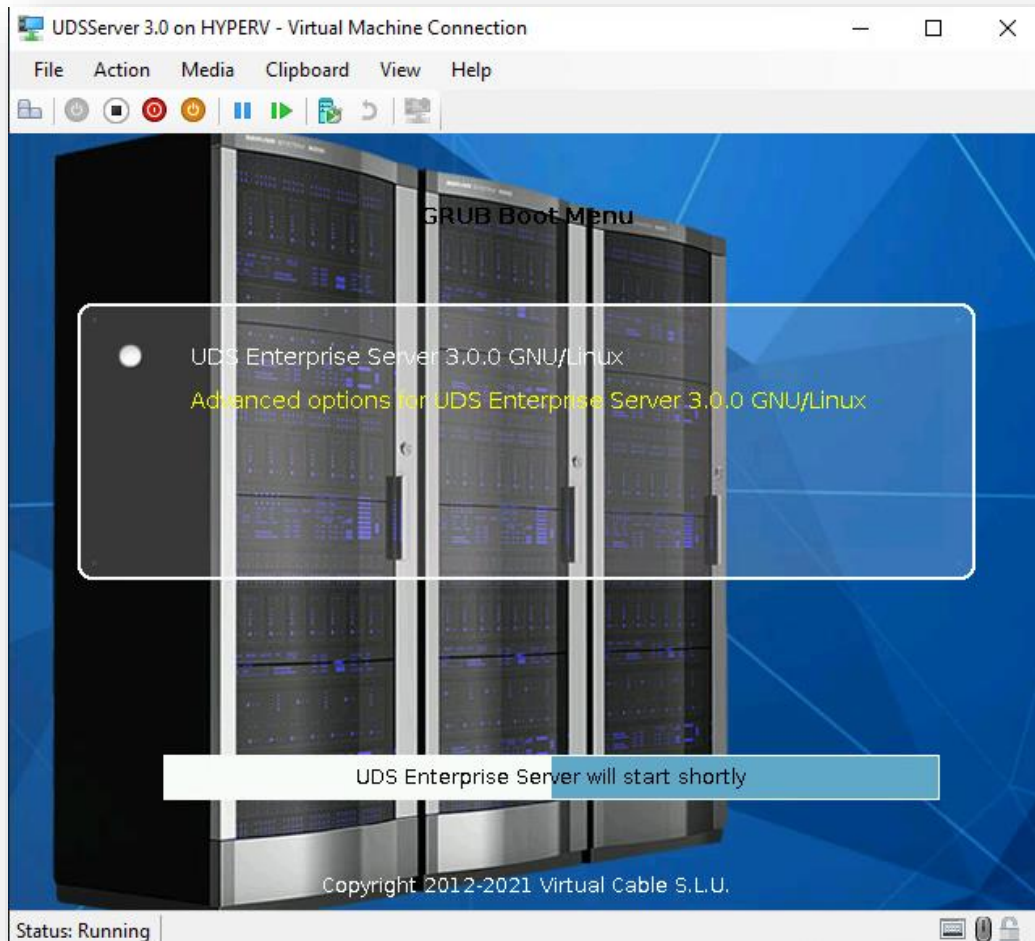
Revisamos que todos los datos son correctos y finalizamos.





3. Inicio servidores UDS

Una vez finalizada la creación de la nueva máquina virtual e importación del disco del Appliance UDS, encendemos la VM e iniciamos una consola para comenzar con la configuración del servidor.



Esperamos a que se inicie la MV y ya podemos proceder con la configuración del Appliance UDS (ver [Manual de Instalación, Administración y Usuario de UDS Enterprise](#)).

NOTAS:

1. Si desea utilizar el componente UDS Tunnel (que le proporcionará acceso desde WAN y acceso HTML5 a los diferentes servicios) repita las mismas tareas anteriormente descritas utilizando el fichero UDS-Tunnel.x.x.zip.
2. Si no dispone de un servidor de bases de datos propio donde alojar la base de datos de UDS Enterprise, desde el mismo repositorio puede descargar una máquina virtual con un servidor de base de datos ya preparado para tal efecto. Le recordamos que este servidor no forma parte de UDS Enterprise y, por lo tanto, no está incluido en el soporte.



Sobre virtual Cable

Virtual Cable desarrolla y comercializa UDS Enterprise mediante un modelo de suscripciones por número de usuarios que incluyen soporte y actualizaciones.

Además, Virtual Cable ofrece servicios profesionales para instalar y configurar UDS Enterprise.

Para más información, visite www.udsenderprise.com o envíenos un email a info@udsenderprise.com