



## IMPORTACIÓN DE UDS SOBRE CITRIX HYPERVISOR / XCP-NG

Los componentes de UDS Enterprise se proporcionan como Virtual Appliance. Para subir estos elementos a la plataforma Citrix Hypervisor, realizaremos las siguientes tareas:

### 1. Descargar Appliances UDS

Acceda a su cuenta en:

<https://www.udsenderprise.com/es/accounts/login?next=/es/my-uds/>

Una vez dentro, en el apartado “My Downloads”, seleccionamos “UDS Enterprise Appliances compatibles con Citrix Hypervisor / XCP-ng” (Formato .OVA):

Componente	Formato	Versión
UDS Enterprise Appliances compatibles con VMware vSphere / Cloud Director	OVA	3.0
UDS Enterprise Appliances compatibles con Citrix Hypervisor / XCP-ng	OVA	3.0
UDS Enterprise Appliances compatibles con Nutanix AHV	RAW / QCOW2	3.0

Nos llevará a un repositorio de descarga donde encontraremos los Appliances UDS:

## Index of /3.0/stable/xcp

<u>Name</u>	<u>Last modified</u>	<u>Size</u>	<u>Description</u>
<a href="#">Parent Directory</a>		-	
<a href="#">UDS-Dbserver-xen.3.0.0.ova</a>	2021-05-31 13:55	587M	
<a href="#">UDS-Server-xen.3.0.0.ova</a>	2021-05-31 13:56	924M	
<a href="#">UDS-Tunnel-xen.3.0.0.ova</a>	2021-05-31 13:56	786M	

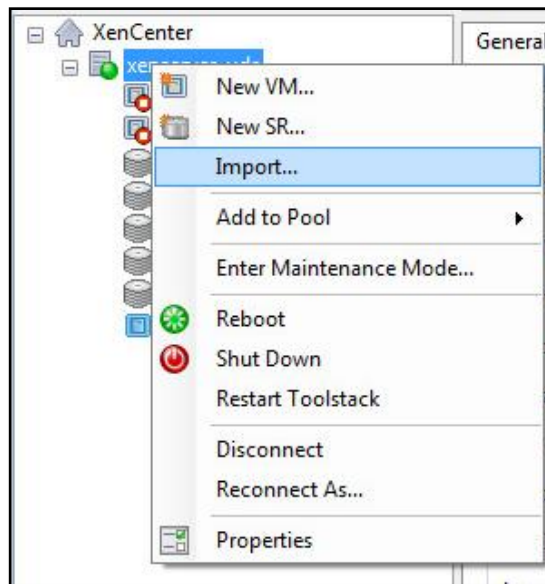
Apache/2.4.25 (Debian) Server at images.udsenderprise.com Port 443



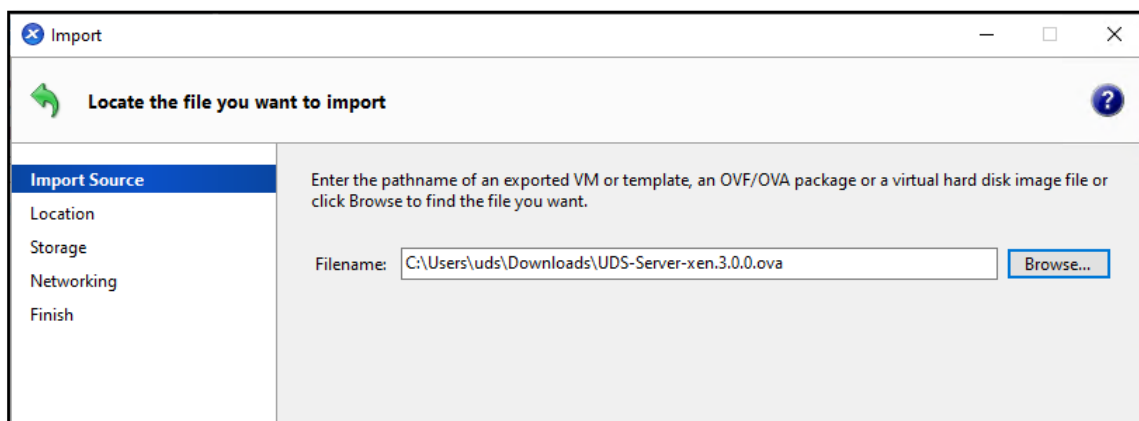
## 2. Importar Appliances UDS a la plataforma virtual

Descargamos los Appliances UDS. En este caso exponemos un ejemplo con el Appliance UDS Server (**UDS-Server-X.X.ova**).

Accedemos al entorno Citrix Hypervisor y seleccionamos la opción **“Import”**:

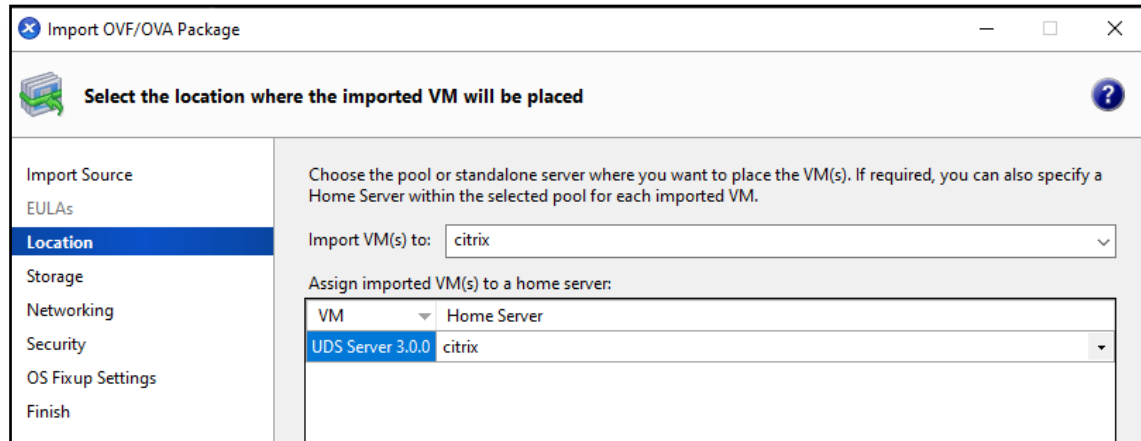


Buscamos y seleccionamos el Appliance UDS previamente descargado.

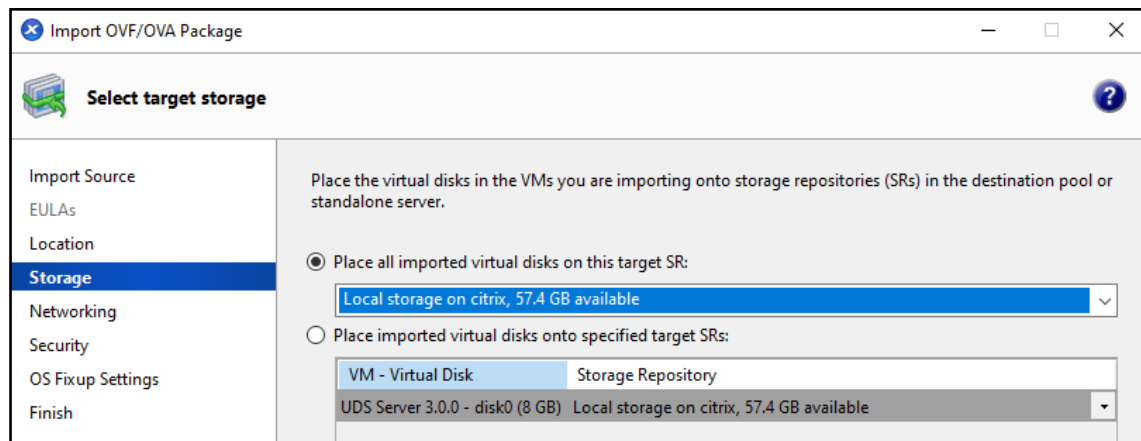




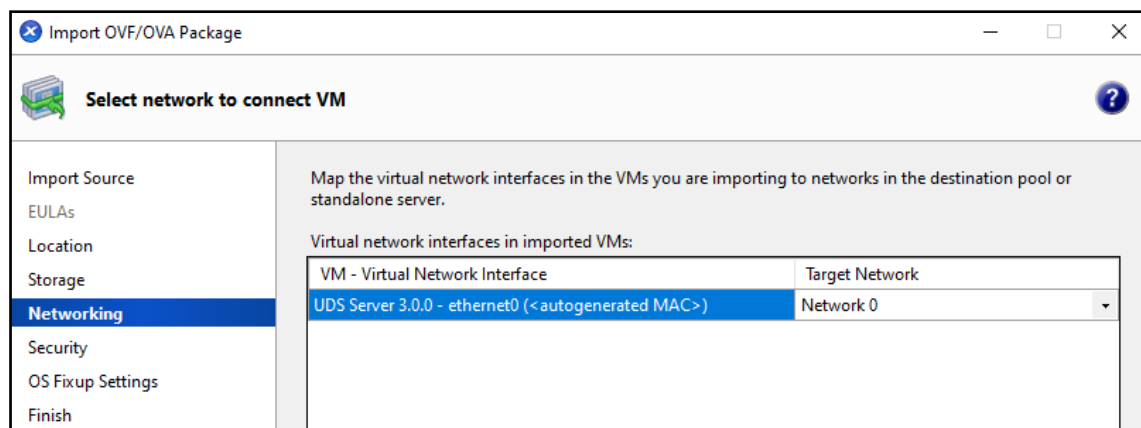
Indicamos dónde alojar el servidor.



Seleccionamos el almacenamiento.

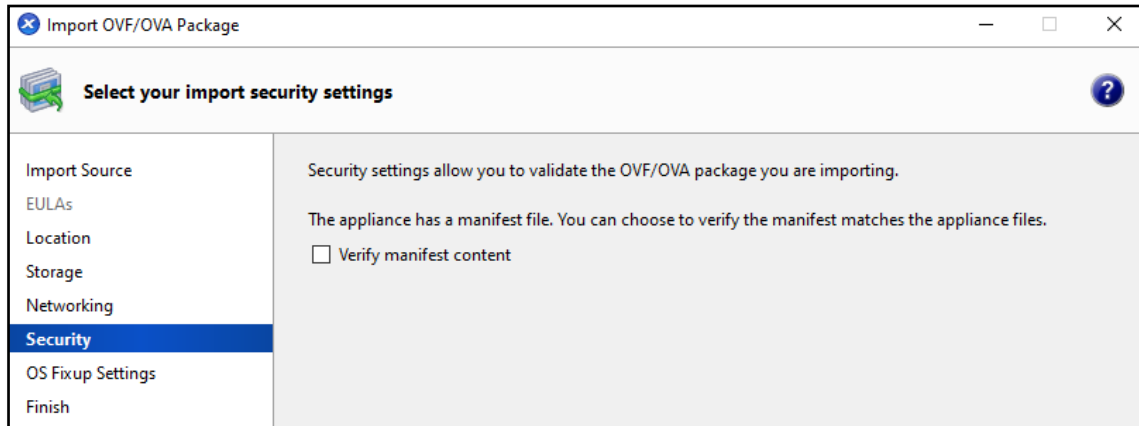


Asignamos una red.

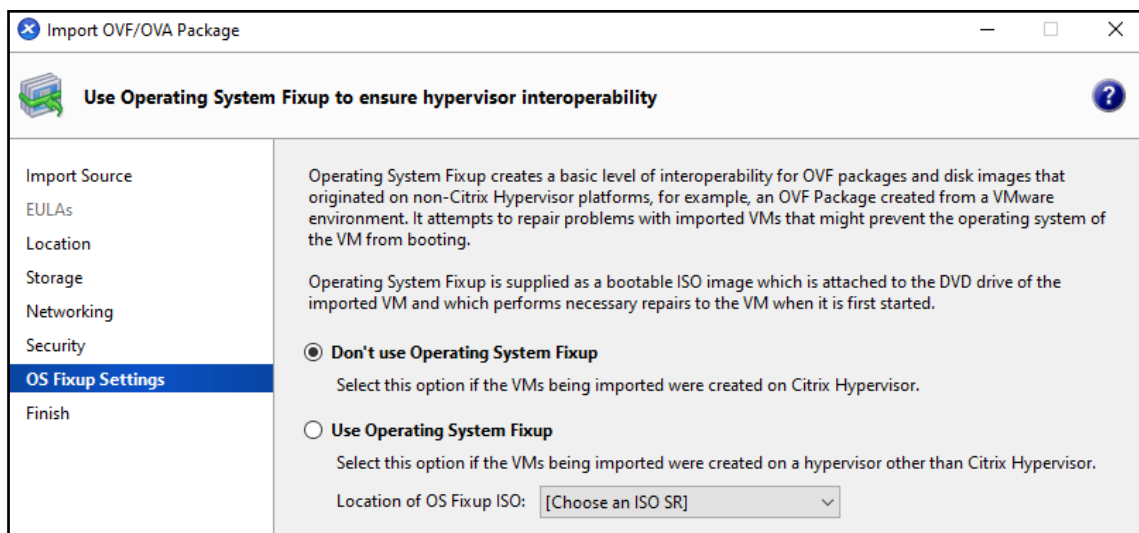




El apartado “**Security**” lo dejamos por defecto.

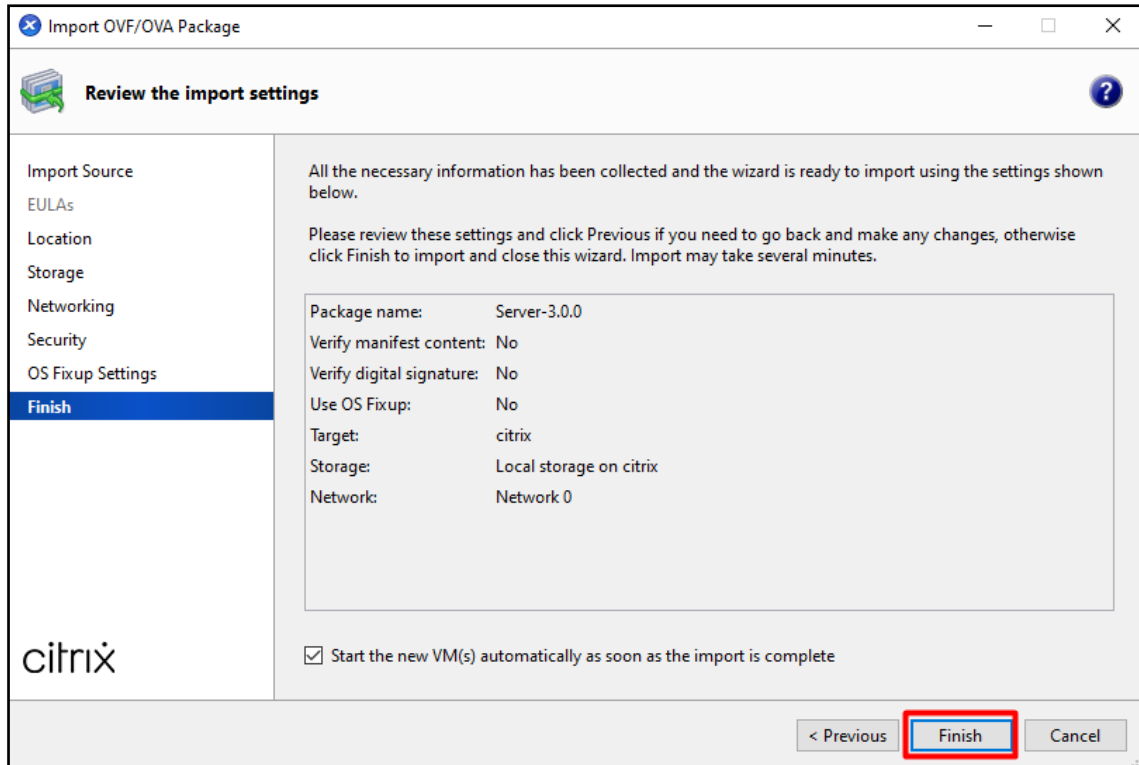


Marcamos “**Don’t use Operating System Fixup**”.





Verificamos todos los datos en el resumen de configuración y finalizamos el asistente para iniciar el proceso de importación.





## 3. Inicio servidores UDS

Una vez finalizada la importación del Appliance UDS, encendemos la VM e iniciamos una consola para comenzar con la configuración del servidor.

```
UDS Enterprise Server v3.0.0 uds tty1
uds login: root (automatic login)

Last login: Thu May 20 13:37:38 CEST 2021 on tty1
Linux uds 4.19.0-16-amd64 #1 SMP Debian 4.19.181-1 (2021-03-13) x86_64
UDS Enterprise Server v3.0.0
UDS Enterprise comes with ABSOLUTELY NO WARRANTY,
to the extent permitted by applicable law.
UDS Enterprise broker CLI tool
Your appliance is currently unconfigured.
In order to configure it, you need to go through the setup process.
Since UDS 3.0, the configuration is done using a web browser.
UDS Enterprise setup launcher
Your appliance IP is 192.168.1.79. We are going to start the web setup process for you right now.
To configure your appliance, please go to this URL: http://192.168.1.79:9900
The setup process will be available until finished or the appliance is rebooted.
root@uds:~# _
```

Hacemos clic en **“Start”** y seleccionamos la pestaña **“Console”** en el menú. Esperamos a que se inicie la MV y ya podemos proceder con la configuración del Appliance UDS (ver [Manual de Instalación, Administración y Usuario de UDS Enterprise](#)).

### NOTAS:

1. Si desea utilizar el componente UDS Tunnel (que le proporcionará acceso desde WAN y acceso HTML5 a los diferentes servicios) repita las mismas tareas anteriormente descritas utilizando el fichero UDS-Tunnel.x.x.ova.
2. Si no dispone de un servidor de bases de datos propio donde alojar la base de datos de UDS, desde el mismo repositorio puede descargar una máquina virtual con un servidor de base de datos ya preparado para tal efecto. Le recordamos que este servidor no forma parte de UDS Enterprise y, por lo tanto, no está incluido en el soporte.



## Sobre Virtual Cable

Virtual Cable desarrolla y comercializa UDS Enterprise mediante un modelo de suscripciones por número de usuarios que incluyen soporte y actualizaciones.

Además, Virtual Cable ofrece servicios profesionales para instalar y configurar UDS Enterprise.

Para más información, visite [www.udsenderprise.com](http://www.udsenderprise.com) o envíenos un email a [info@udsenderprise.com](mailto:info@udsenderprise.com)