



## Introducción

El presente documento indica a los administradores de un entorno VDI con UDS Enterprise cómo implementar un método alternativo para poder permitir el cambio de contraseñas a usuarios que pertenezcan a un “**Active Directory**” (AD) de Microsoft.

El procedimiento requerirá de una nueva máquina virtual (facilitada por el equipo de UDS Enterprise en formato Virtual Appliance). Será necesario importarla a la plataforma de virtualización utilizada.

Este método, además de permitir modificar la contraseña de un usuario en cualquier momento, también podrá ser utilizado para indicar una nueva contraseña a usuarios que, a causa de políticas de seguridad, requieran cambiarla por caducidad de la actual.

A continuación se indican los requisitos principales para poder realizar el cambio de contraseña de un usuario:

- **Recursos para el Virtual Appliance:** 1 vCPU, 512 MB de vRAM y 4 GB de espacio en disco.
- **Configuración del servidor “Active Directory”:** Es necesario que esté habilitada la comunicación SSL.
- **Credenciales:** Se necesitará un usuario con permisos para modificar las credenciales de los usuarios (no es necesario utilizar un usuario administrador, se puede utilizar la delegación de permisos).



### Importar y configurar el Virtual Appliance

La primera tarea que realizaremos para poder habilitar el cambio de contraseñas de usuarios de un “**Active Directory**” directamente desde el entorno VDI de UDS Enterprise será la importación de un servidor en formato Virtual Appliance.

Esta MV está disponible para su descarga con el formato OVA en el siguiente repositorio:

<http://images.udsenderprise.com/files/AD-Password-Changer/>

**NOTA:** si fuera necesario disponer de este servidor en otro formato, se recomienda descomprimir el fichero \*.ova y extraer el disco \*.vmdk, el cual puede ser convertido a otros formatos (.vhd, .qcow2, etc...) con herramientas tipo [qemu-img](#), [StarWind](#), etc...

Una vez importado el Virtual Appliance en el entorno de virtualización, procederemos al encendido de la máquina virtual:

```
Debian GNU/Linux 10 With AD Password Changer uds tty1
uds login:
```

Realizaremos login en la máquina con las siguientes credenciales:

- Usuario: root
- Contraseña: uds

La configuración de red de la máquina por defecto está configurada vía DHCP, por lo que deberemos indicar una dirección IP estática.



Editamos el fichero `/etc/network/interfaces` e indicamos una dirección IP estática:

```
GNU nano 3.2 /etc/network/interfaces
# This file describes the network interfaces available on your system
# and how to activate them. For more information, see interfaces(5).

source /etc/network/interfaces.d/*

# The loopback network interface
auto lo
iface lo inet loopback

# The primary network interface
allow-hotplug ens160
iface ens160 inet static
    address 192.168.0.9
    netmask 255.255.240.0
    gateway 192.168.0.1
```

Una vez tengamos el nuevo servidor con conectividad IP, realizaremos la configuración del script encargado de conectar con el servidor AD para modificar las contraseñas de los usuarios.

Editamos el fichero `/var/server/server/settings.py` e indicamos los siguientes datos (a partir de la línea 120):

```
GNU nano 3.2 /var/server/server/settings.py
# Settings for AD. Customize
AD_SERVER = '192.168.0.15' # Server. Must support LDAPS or change password will not work
AD_BASEDN = 'dc=vdi,dc=local'
AD_USER = 'change@vdi.local' # Must be an administrator user
AD_PASSWORD = 'Temporal.change' # Password for this user
```

- **AD\_SERVER:** Dirección IP o nombre del servidor AD (para un correcto funcionamiento, debe estar habilitada la conexión SSL en el servidor).
- **AD\_BASEDN:** Indicar la Base DN en formato: `dc=xxx,dc=xxx`
- **AD\_USER:** Usuario con permisos que se utilizará para realizar el cambio de contraseña (no es necesario que sea un usuario administrador, se pueden utilizar permisos delegados).
- **AD\_PASSWORD:** Contraseña del usuario "AD\_USER".

Una vez configurados todos los datos necesarios para la integración con AD, guardaremos los cambios y publicaremos el acceso a este servidor en el portal de login de UDS para permitir a los usuarios el cambio de credenciales.



### Publicar acceso al servidor de cambio de credenciales

Una vez configurado el nuevo servidor de cambio de credenciales de usuarios de AD, deberemos dejarlo accesible desde el portal de login de UDS. Para realizar esta tarea, podemos modificar la propia página de login de UDS mediante la modificación del código HTML de la página o utilizar el parámetro de configuración avanzada “**Custom HTML Login**”.

En el siguiente ejemplo se muestra cómo añadir el acceso al servidor de cambio de credenciales desde el parámetro “**Custom HTML Login**”:

Accedemos a la administración de UDS (con usuario con permisos de administración), apartado **Tools – Configuration – UDS – customHtmlLogin**:

The screenshot shows the UDS Configuration interface. The 'UDS' tab is selected and circled in red. The 'customHtmlLogin' parameter is highlighted with a red underline. A red arrow points to the 'Calendar' icon in the left sidebar.

Parameter	Value
allowPreferencesAccess	Yes
allowRootWebAccess	1
autorunService	No
cacheCheckDelay	19
Calendar access denied text	
checkUnusedTime	631
cleanupCheck	3607
css	/static/css/uds.css
<u>customHtmlLogin</u>	



En este apartado añadimos, por ejemplo, los siguientes datos:

```
<div align="center"><a href="https://192.168.0.9" target="_blank">Cambio de password Usuarios AD</a></div>
```

**customHtmlLogin**

```
<div align="center"><a href="https://192.168.0.9" target="_blank">Cambio de password Usuarios AD</a></div>
```

**NOTA:** Tendremos que indicar la dirección IP o nombre del servidor de cambio de credenciales y un texto descriptivo para el enlace.

Guardamos los cambios y ahora en nuestra página de login tendremos acceso a este servidor:

Bienvenido a UDS 2.2.1

Nombre de usuario

Contraseña

➔ Inicie sesión

[Cambio de password Usuarios AD](#)



Al acceder al servidor, nos aparecerá una nueva ventana permitiendo cambiar el password del usuario:

### Actualización de contraseña

Usuario de AD (usuario@dominio.xxx)

Contraseña actual

Nueva contraseña

Repita nueva contraseña

**Actualizar**

Una vez modificada, el sistema nos indicará si el cambio se ha realizado correctamente y podremos cerrar la ventana:

## Contraseña actualizada

Su contraseña se actualizó correctamente.

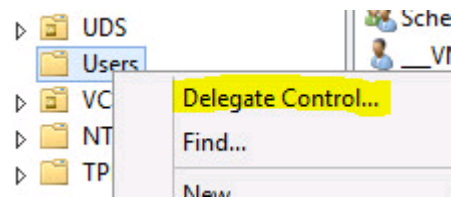
Ya puede cerrar esta ventana.



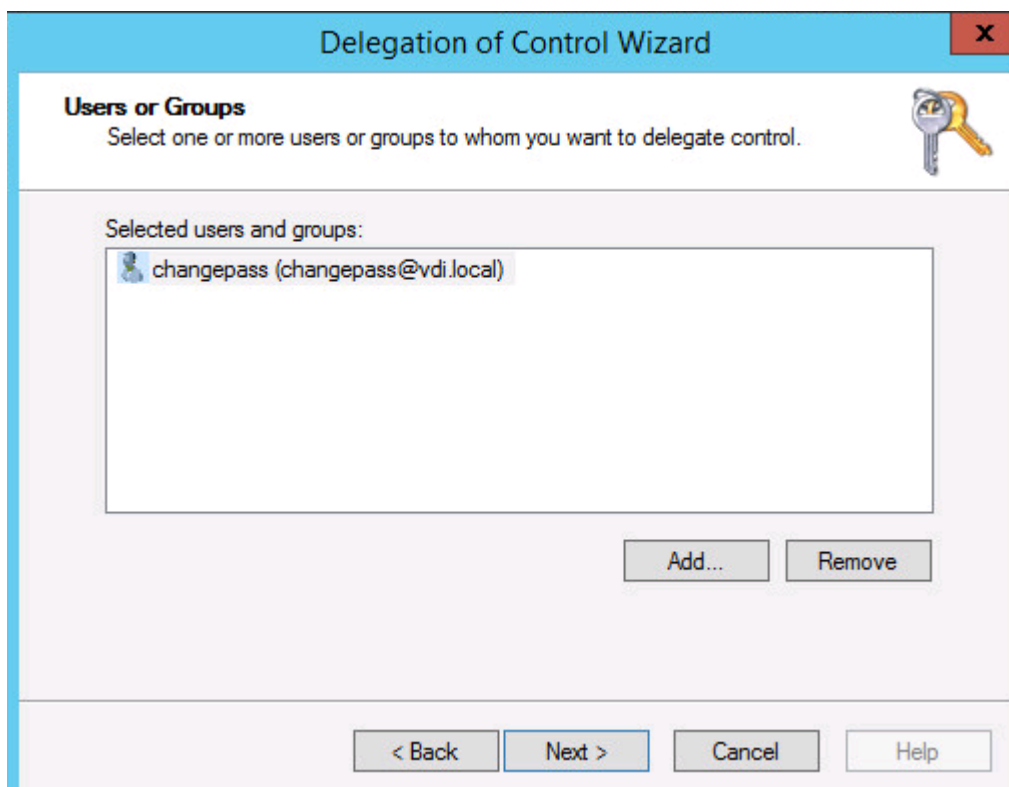
### Usuario con permisos para modificar credenciales

Como indicamos anteriormente, no es necesario utilizar un usuario administrador en la máquina de cambio de contraseñas, podemos utilizar un usuario con permisos delegados.

Para ello, seleccionamos la Unidad Organizativa (OU) donde van a estar los usuarios a los que vamos a permitir modificar su contraseña y seleccionamos **“Delegate Control”**.

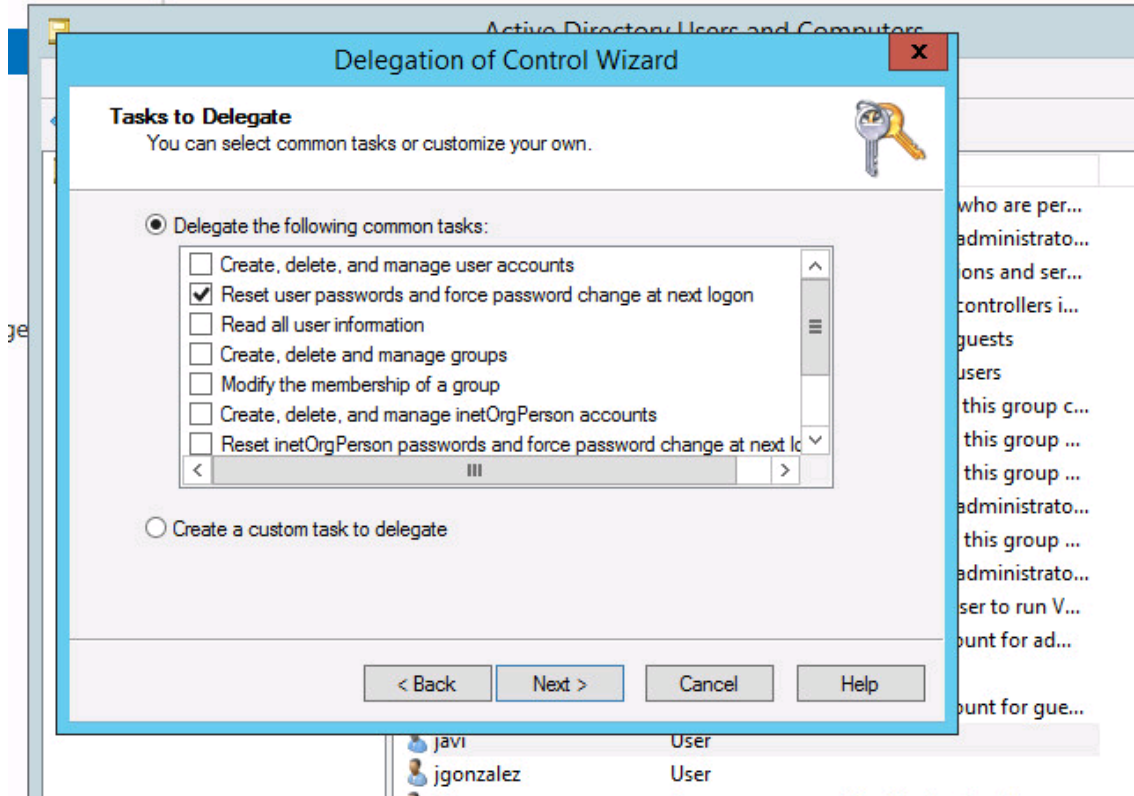


Indicamos el usuario al que vamos a permitir modificar las contraseñas (y que hemos introducido previamente en la máquina de cambio de contraseñas):





Marcamos el check: “Reset user passwords and force password change at next logon”:



Y finalizamos el asistente.





# UDS Enterprise

Modificar contraseñas a usuarios de AD

[www.udsenderprise.com](http://www.udsenderprise.com)

## Sobre VirtualCable

VirtualCable desarrolla y comercializa UDS Enterprise mediante un modelo de suscripción por número de usuarios, incluyendo soporte y actualizaciones.

Además, VirtualCable ofrece servicios profesionales para instalar y configurar UDS Enterprise.

Para más información, visite [www.udsenderprise.com](http://www.udsenderprise.com) o envíenos un email a [info@udsenderprise.com](mailto:info@udsenderprise.com)